



**LAPORAN TAHUNAN
KANTOR WRRI/LPPM**

**INSTITUT TEKNOLOGI BANDUNG
TAHUN 2012**

JANUARI 2013

Daftar Isi

BAGIAN A.	EXECUTIVE SUMMARY.....	1
BAGIAN B.	PENDAHULUAN.....	1
B.1.	Visi dan Misi	2
B.2.	Organisasi, Kepemimpinan dan Tatakelola.....	3
BAGIAN C.	RANGKUMAN PROGRAM KEGIATAN, CAPAIAN DAN EVALUASINYA PADA TAHUN 2012	6
C.1.	Capaian Utama Tahun 2012.....	6
C.2.	Program Kegiatan 2012 dan Program Strategis.....	7
C.2.1.	Kondisi Eksternal dan Internal yang Mempengaruhi Penentuan Program Kerja dan Program Strategis Kantor WRI/LPPM	7
C.2.2.	Rencana Strategis Utama Kantor WRI/LPPM.....	8
C.2.3.	Program Kegiatan dan Program Strategis 2012.....	9
C.3.	Kinerja Pencapaian Program Kegiatan dan Program Strategis 2012.....	14
C.4.	Program Kelangsungan Operasi.....	21
C.4.1.	Bidang Penelitian.....	21
C.4.2.	Bidang Pengabdian kepada Masyarakat	24
C.4.3.	Pendukung Akademik.....	26
C.4.4.	Operasi dan Pemeliharaan.....	27
C.4.5.	Administrasi dan Umum.....	28
C.4.6.	Kemitraan dan Auxiliary Business	28
C.5.	Program Pengembangan.....	29
C.5.1.	Bidang Penelitian.....	29
C.6.	Penjaminan Mutu	30
BAGIAN D.	LAMPIRAN	31

Daftar Gambar

Gambar 1	Struktur Organisasi Kantor Wakil Rektor Bidang Riset Dan Inovasi, Institut Teknologi Bandung, Berdasarkan SK No. 147/SK/K01/OT/2010, tanggal 21 April 2010.....	4
Gambar 2	Struktur Organisasi Kantor Wakil Rektor Bidang Riset Dan Inovasi Institut Teknologi Bandung, Berdasarkan SK No. 297/SK/11.A/KP/2012 Tentang Pemberhentian dan Pengangkatan Pejabat di Bawah Koordinasi Direktorat, Lembaga dan Unit Pelaksana Teknis Institut Teknologi Bandung.	5
Gambar 3	Grafik capaian dan estimasi tambahan Publikasi Ilmiah Internasional ITB Tahun 2012.....	6

Daftar Tabel

Tabel 1	Program Kerja Kantor WRRI/LPPM Bidang Penelitian.....	9
Tabel 2	Program Kerja Kantor WRRI/LPPM Bidang Pengabdian kepada Masyarakat.....	11
Tabel 2	Pencapaian Program Kegiatan Kantor WRRI/LPPM tahun 2012.....	14
Tabel 3	Jumlah proposal riset yang diusulkan dan jumlah yang didanai, 2012.....	22
Tabel 4	Pengelolaan pelaksanaan penelitian yang dialihkan ke F/S, 2012	24
Tabel 5	Pelaksanaan penelitian yang dikoordinasikan di LPPM, 2012	24
Tabel 6	Penelitian yang dicatat sebagai Program Kegiatan Pendukung Akademik, 2012	26
Tabel 7	Kerma Pendidikan yang dilaksanakan tahun 2012	28
Tabel 8	Kerma Penelitian yang dilaksanakan tahun 2012.....	29
Tabel 9	Kerma Pengabdian kepada masyarakat yang dilaksanakan tahun 2012	29

Daftar Lampiran

Lampiran 1	Tabel Jumlah Judul dan Dana kegiatan penelitian 2010-2012.....	31
Lampiran 2	Grafik Jumlah Judul kegiatan penelitian 2010-2012.....	31
Lampiran 3	Grafik Jumlah Dana kegiatan penelitian 2010-2012.....	31
Lampiran 4	Jumlah Judul dan Dana yang diperoleh dari/untuk kegiatan pelayanan/pengabdian kepada masyarakat 2010-2012.....	32
Lampiran 5	Grafik Jumlah Dana yang diperoleh dari/untuk kegiatan pelayanan/pengabdian kepada masyarakat 2010-2012.....	32
Lampiran 6	Grafik Jumlah Judul yang diperoleh dari/untuk kegiatan pelayanan/pengabdian kepada masyarakat 2010-2012.....	32
Lampiran 7	Jumlah Artikel Publikasi Ilmiah yang dihasilkan oleh Dosen Tetap selama 2010-2012.....	33
Lampiran 8	Grafik Jumlah Artikel Publikasi Ilmiah yang dihasilkan oleh Dosen Tetap selama 2008-2012.....	33
Lampiran 9	Jumlah kegiatan PkM berdasarkan sumber pembiayaan selama 2010-2012 yang dilakukan oleh institusi.....	33
Lampiran 10	Dana kegiatan PkM Dana Mandiri ITB tahun 2010-2012 yang dilakukan oleh institusi.....	34
Lampiran 11	Data publikasi di Scopus Tahun 2012 dan produktivitas dosen.....	34
Lampiran 12	Grafik Jumlah Publikasi yang Mendapatkan Insentif Publikasi ITB 2011-2013 ^{*)}	35
Lampiran 13	Grafik Jumlah Dana Insentif Publikasi 2011-2013 ^{*)}	35
Lampiran 14	Grafik Jumlah Dana Insentif Publikasi 2011-2012 Per Fakultas/Sekolah.....	36
Lampiran 15	Grafik Dana Riset Mandiri dan DIPA ITB 2011-2013 ^{*)}	36
Lampiran 16	Jumlah Dosen Terlibat Penelitian melalui LPPM Tahun 2008-2012.....	37
Lampiran 17	Data instansi dalam negeri yang menjalin kerjasama yang terkait dengan ITB dalam tiga tahun terakhir.....	37
Lampiran 18	Data instansi luar negeri yang menjalin kerjasama yang terkait dengan ITB dalam tiga tahun terakhir.....	42
Lampiran 19	Capaian Renstra Kantor WRI/LPPM ITB Tahun 2012 Bidang Penelitian.....	43
Lampiran 20	Capaian Renstra Kantor WRI/LPPM ITB Tahun 2012 Bidang Pengabdian kepada Masyarakat.....	49

LAPORAN AKHIR

Kantor WRRI/LPPM TAHUN 2012

BAGIAN A. EXECUTIVE SUMMARY

Program kerja pada Kantor WRRI/LPPM untuk tahun 2012 tertuang dalam RKA Tahun Anggaran 2012 yang pada saat dievaluasi dan disetujui oleh tim evaluasi RKA merupakan program kerja dari Kantor Wakil Rektor Bidang Riset dan Inovasi (WRRI)/LPPM ITB.

Perubahan struktur organisasi pada tahun 2012, mempengaruhi alur koordinasi di LPPM tetapi tidak terlalu berpengaruh pada capaian kinerja Kantor WRRI/LPPM tahun 2012.

Capaian Kantor WRRI/LPPM tahun 2012 dibandingkan dengan tahun sebelumnya adalah peningkatan nilai kontrak Kerjasama Pendidikan (termasuk Pelatihan) dimana nilai kontrak pada tahun 2012 meningkat cukup besar dari semula pada tahun 2011 sebesar 22.64 Milyar Rupiah (38 judul) menjadi 33.64 Milyar Rupiah (58 judul).

Selain itu, yang termasuk juga sebagai capaian utama di tahun 2012 adalah peningkatan jumlah publikasi internasional yang cukup signifikan dibandingkan dengan tahun-tahun sebelumnya. Khusus untuk publikasi yang terindeks Scopus, data tanggal 18 Januari 2012 menunjukkan bahwa jumlah publikasi internasional yang terindeks Scopus pada tahun 2011 adalah 490 judul dan jumlah publikasi internasional pada tahun 2012 adalah 394 judul. Mengingat jumlah publikasi internasional setiap tahun terus bertambah melintasi tahun berikutnya karena adanya time lag, maka publikasi internasional tahun 2012 yang terindeks Scopus diperkirakan akan mencapai angka 750 judul.

Terkait dengan target Renstra ITB 2012, terdapat capaian yang cukup signifikan pada jumlah Sitasi ITB di Scopus tahun 2012 yang meningkat cukup besar dari tahun sebelumnya. Jumlah sitasi dari Publikasi Ilmiah ITB di Scopus tahun 2011 tercatat sebesar 8365 sitasi sedangkan tahun 2012 meningkat menjadi 9797 sitasi sehingga terdapat kenaikan sebesar 1432. Angka jumlah sitasi ITB ini jauh melebihi target sitasi ITB di Renstra yang dicanangkan sebesar 6500 pada tahun 2012.

BAGIAN B. PENDAHULUAN

Wakil Rektor Bidang Riset dan Inovasi (WRRI) merupakan bagian dari Struktur Organ Pengelola ITB yang ditetapkan berdasarkan Surat Keputusan Rektor ITB Nomor 046/SK/K01/KP/2010 tanggal 6 Februari 2010, yang mengkoordinasikan 2 (dua) unit kerja yaitu Lembaga Penelitian dan Pengabdian kepada Masyarakat (LPPM) dan Lembaga Pengembangan Inovasi dan Kewirausahaan (LPIK). Dalam operasional penyelenggaraan administrasi kegiatan dan anggaran dilaksanakan dalam 2 (dua) kelompok manajemen, yaitu:

1. Kantor Wakil Rektor Bidang Riset dan Inovasi (WRRI) dan Lembaga Penelitian dan Pengabdian kepada Masyarakat (LPPM) yang menjadi satu kesatuan manajemen, selanjutnya disebut Kantor WRRI/LPPM, menangani operasional rutin Kantor WRRI/LPPM dan kegiatan kerjasama Bidang Penelitian dan Pengabdian kepada Masyarakat. Kegiatan administrasi berlangsung di Kantor WRRI/LPPM, Gedung CCAR lantai 5, Jl. Tamansari Nomor 64.
2. Lembaga Pengembangan Inovasi dan Kewirausahaan (LPIK) menangani operasional rutin dan kegiatan kerjasama Bidang Inovasi dan Kewirausahaan (Entrepreneurship). Kegiatan administrasi berlangsung di Jl. Ganesa 15.

Pelaksanaan kegiatan dari 2 (dua) kelompok manajemen di atas dilakukan oleh masing-masing unit, sehingga pengukuran capaian kinerja dari pelaksanaan program kegiatan dan anggaran untuk masing-masing Kantor WRRI/LPPM dan LPIK dilaksanakan secara terpisah.

Laporan ini disusun untuk meningkatkan akuntabilitas pelaksanaan dan implementasi Renstra Kantor WRI/LPPM dan juga sebagai sarana evaluasi diri untuk melihat capaian kinerja dari Kantor WRI/LPPM selama tahun 2012 mengacu pada target capaian yang telah disusun sebelumnya. Upaya-upaya perbaikan secara berkelanjutan akan dilakukan untuk meningkatkan kinerja Kantor WRI/LPPM pada tahun-tahun berikutnya.

B.1. Visi dan Misi

Dalam mengemban fungsinya sebagai Kantor Wakil Rektor yang menangani persoalan-persoalan kebijakan yang berkaitan dengan bidang riset, inovasi dan kewirausahaan, program kerja Kantor WRI berpedoman pada pencapaian visi dan misi yang telah ditetapkan berdasarkan Senat Akademik (SA) No. 01/SK/K01-SA/2003 tentang Kebijakan Pengembangan Ilmu Pengetahuan dan Seni ITB. Visi dan Misi tersebut adalah sebagai berikut:

Visi, menjadi lembaga terkemuka dalam menjalankan fungsi rangkapnya (*dual function*) sebagai penentu kebijakan dan pelaksana kegiatan untuk bidang riset, inovasi, dan kewirausahaan, dalam upaya menghantarkan masyarakat Indonesia menjadi bangsa yang bersatu, berdaulat dan sejahtera melalui penelitian dan pengembangan serta penerapan ilmu pengetahuan, teknologi dan seni.

Misi, memandu perkembangan dan perubahan yang dilakukan masyarakat melalui kegiatan penelitian dan pengabdian kepada masyarakat yang inovatif, bermutu dan tanggap terhadap perkembangan global dan tantangan lokal.

Visi dan Misi Kantor WRI/LPPM ini sejalan dengan Visi dan Misi ITB yang tercantum pada Keputusan Senat Akademik No. 09/SK/I1-SA/OT/2011 tentang Visi Dan Misi Institut Teknologi Bandung, sebagai berikut:

Visi, Menjadi Perguruan Tinggi yang unggul, bermartabat, mandiri, dan diakui dunia serta memandu perubahan yang mampu meningkatkan kesejahteraan bangsa Indonesia dan dunia.

Misi, Menciptakan, berbagi dan menerapkan ilmu pengetahuan, teknologi, seni dan kemanusiaan serta menghasilkan sumber daya insani yang unggul untuk menjadikan Indonesia dan dunia lebih baik.

Visi dan Misi Kantor WRI/LPPM telah dijadikan landasan penyusunan rencana strategis Kantor WRI/LPPM 2011-2015, serta dijadikan landasan dalam pengambilan keputusan terkait pengelolaan kegiatan kerjasama penelitian, pendidikan dan pengabdian kepada masyarakat.

Sosialisasi mengenai Visi dan Misi Kantor WRI/LPPM telah dilakukan melalui penyebaran Company Profile maupun melalui distribusi Buku ITB Research Output. Company Profile dan Buku ITB Research Output ini dibuat dalam rangka mempromosikan hasil-hasil riset di ITB serta menampilkan pula pengalaman-pengalaman kegiatan yang telah dilakukan, sehingga diharapkan ada peningkatan jumlah kerjasama ITB dengan mitra dalam bidang pendidikan, penelitian, maupun pengabdian kepada masyarakat.

Lingkup Kegiatan terkait dengan Visi dan Misi yang dikelola Kantor WRI/LPPM meliputi:

1. Kerma Pendidikan dan Pelatihan;
2. Kerma Penelitian;
3. Kerma Pengabdian kepada Masyarakat;
4. Keberlangsungan Operasional Kantor.

Program strategis terkait dengan Visi dan Misi ini ditekankan pada peningkatan jumlah dan mutu kegiatan dan output penelitian, pendidikan dan pengabdian kepada masyarakat, serta pemberian layanan administrasi yang memuaskan bagi para pelaksana kegiatan kerjasama.

B.2. Organisasi, Kepemimpinan dan Tatakelola

Penyelenggaraan Kantor Wakil Rektor Bidang Riset dan Inovasi (WRRI) dikelola dalam struktur organisasi yang mengacu pada Surat Keputusan Rektor ITB Nomor 046/SK/K01/KP/2010 tanggal 6 Februari 2010 tentang Struktur Organ Pengelola ITB (**Gambar 1**) dan telah dilengkapi dengan interpretasi terhadap sejumlah Surat Keputusan Rektor ITB yaitu :

1. SK Rektor ITB Nomor 047/SK/K01/KP/2010 tanggal 6 Februari 2010 tentang Pengangkatan Para Wakil Rektor Institut Teknologi Bandung periode 2010-2014;
2. SK Rektor ITB Nomor 060/SK/K01/KP/2010 tanggal 18 Februari 2010 tentang Pengangkatan Pimpinan Lembaga Penelitian dan Pengabdian kepada Masyarakat periode 2010-2014;
3. SK Rektor ITB Nomor 061/SK/K01/KP/2010 tanggal 18 Februari 2010 tentang Perpanjangan dan Pengangkatan Staf Ahli Wakil Rektor Bidang Riset dan Inovasi;
4. SK Rektor ITB Nomor 128/SK/K01/KP/2010 tanggal 1 April 2010 tentang Pemberhentian Komisi Penelitian dan Pengabdian Masyarakat 2008-2009 dan Pengangkatan Komisi Penelitian, Pengabdian kepada Masyarakat, Inovasi dan Kewirausahaan Institut Teknologi Bandung Periode 2010 – 2011;
5. SK Rektor ITB Nomor 147/SK/K01/KP/2010 tanggal 21 April 2010 tentang Organisasi di Bawah Koordinasi Wakil Rektor;
6. SK Rektor Nomor 264/SK/K01/KP/2010 tanggal 6 Juli 2010 tentang Pemberhentian dan Pengangkatan Para Kepala Pusat Penelitian dan Pusat Institut Teknologi Bandung periode 2010-2011.
7. SK No. 297/SK/I1.A/KP/2012 tanggal 20 April 2012 tentang Pemberhentian dan Pengangkatan Pejabat di Bawah Koordinasi Direktorat, Lembaga dan Unit Pelaksana Teknis Institut Teknologi Bandung.

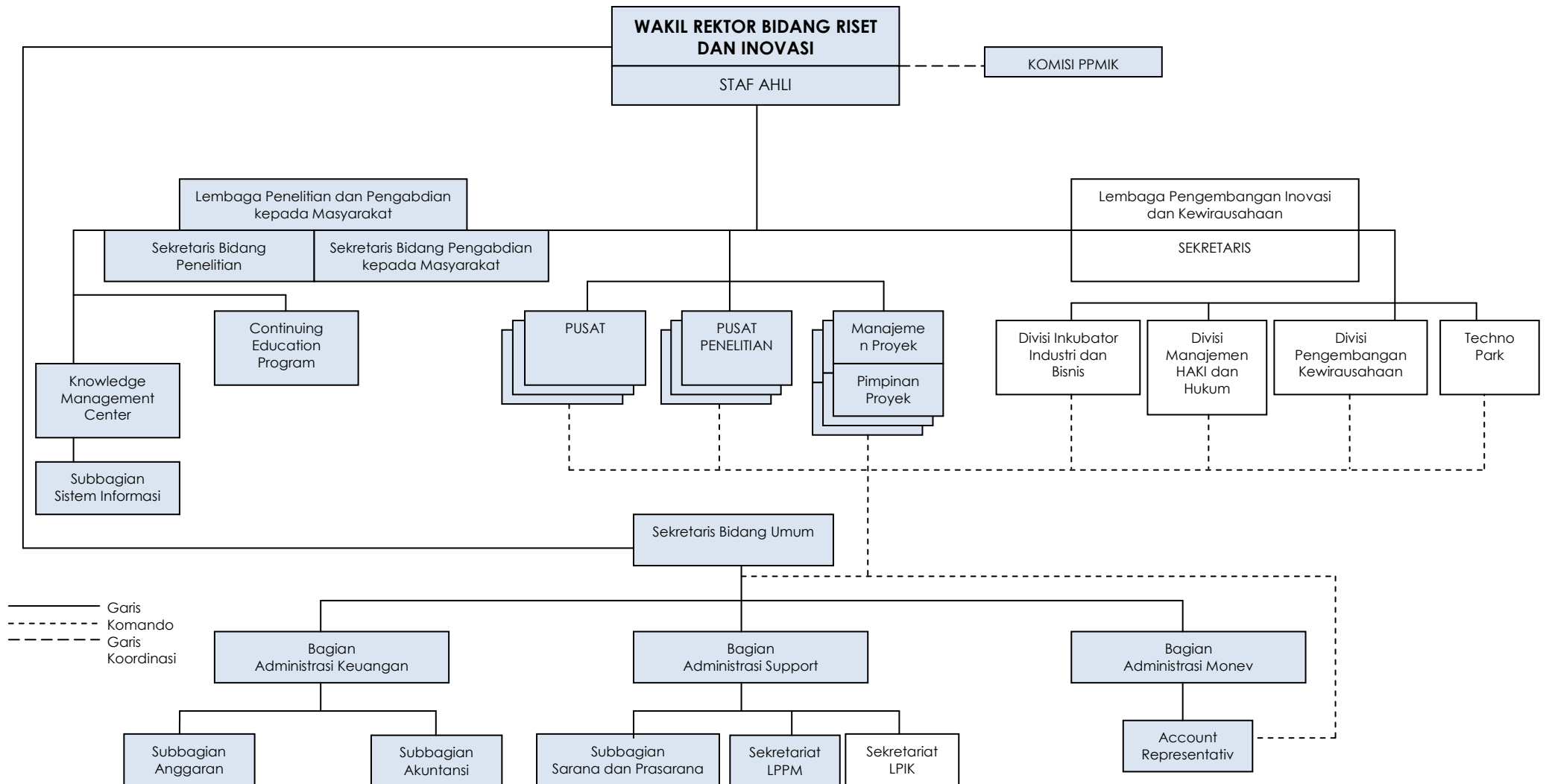
Dengan dikeluarkannya SK No. 297/SK/I1.A/KP/2012, terdapat beberapa perubahan pada struktur organisasi Kantor WRRI/LPPM, dimana:

1. Jabatan Kepala Bagian Administrasi Support diganti menjadi Kepala Bagian Administrasi Umum.
2. Jabatan Sekretaris Bidang Umum diadukan.
3. Jabatan Manager Knowledge Management Center diganti menjadi Kepala Sub Bagian Layanan Informasi Kepakaran.

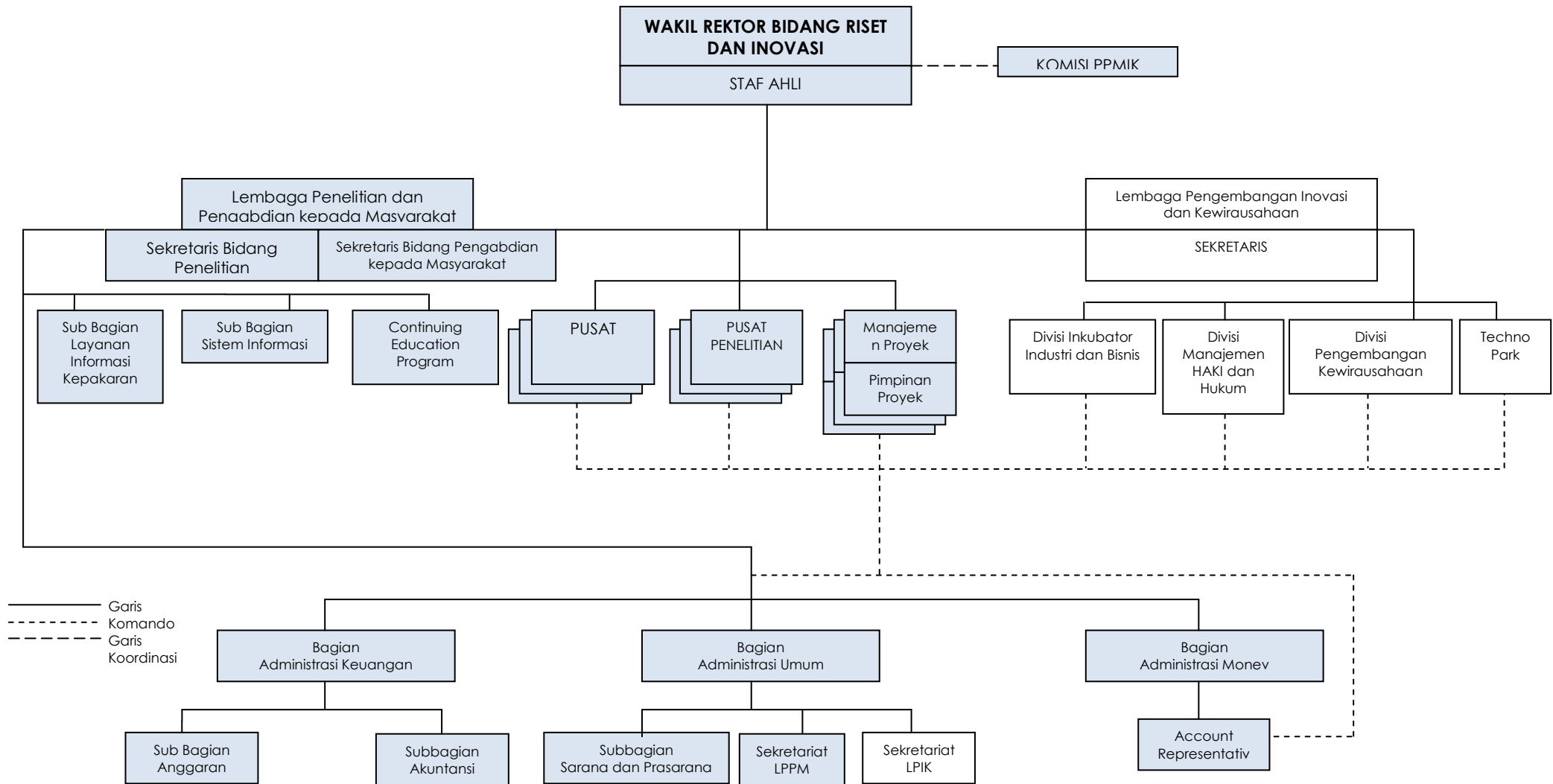
Maka, jalur koordinasi di LPPM berubah sesuai dengan Struktur pada **Gambar 2**.

Berdasarkan perubahan tersebut, di mana posisi Sekretaris Bidang Umum dihilangkan dari struktur organisasi Kantor WRRI/LPPM tersebut maka jalur koordinasi dari para Kepala Bagian langsung kepada para Sekretaris LPPM.

Rapat koordinasi rutin bulanan dilakukan untuk membahas pencapaian kinerja dari masing-masing bagian dan sub bagian. Rapat ini juga dilakukan untuk memonitor capaian-capaian dan permasalahan-permasalahan yang ada pada kegiatan kelangsungan operasi maupun pada pengelolaan kegiatan kerjasama pendidikan, penelitian dan pengabdian kepada masyarakat sehingga dapat dicari solusi yang dapat menyelesaikan setiap permasalahan yang ada.



Gambar 1 Struktur Organisasi Kantor Wakil Rektor Bidang Riset Dan Inovasi, Institut Teknologi Bandung, Berdasarkan SK No. 147/SK/K01/OT/2010, tanggal 21 April 2010.



Gambar 2 Struktur Organisasi Kantor Wakil Rektor Bidang Riset Dan Inovasi Institut Teknologi Bandung, Berdasarkan SK No. 297/SK/11.A/KP/2012 Tentang Pemberhentian dan Pengangkatan Pejabat di Bawah Koordinasi Direktorat, Lembaga dan Unit Pelaksana Teknis Institut Teknologi Bandung.

BAGIAN C. RANGKUMAN PROGRAM KEGIATAN, CAPAIAN DAN EVALUASINYA PADA TAHUN 2012

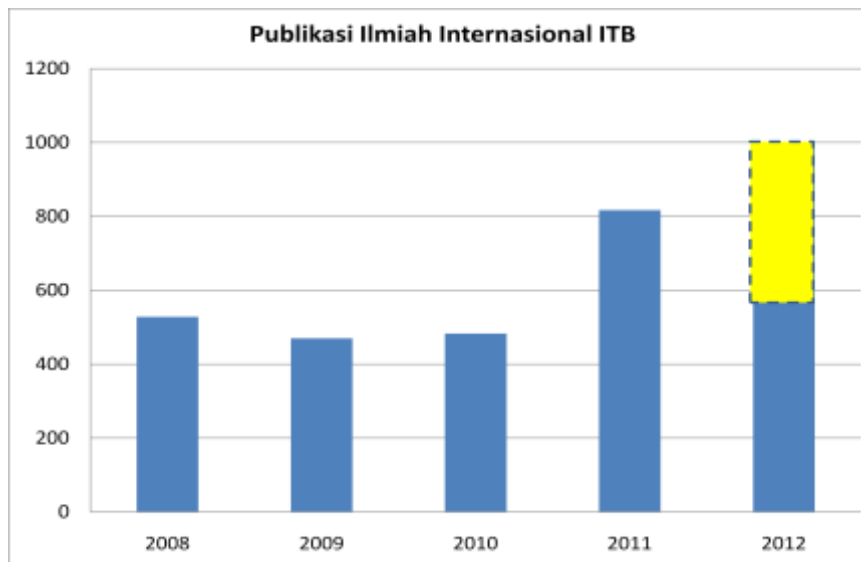
C.1. Capaian Utama Tahun 2012

Capaian utama Kantor WRRRI/LPPM tahun 2012 dibandingkan dengan tahun sebelumnya adalah peningkatan nilai kontrak Kerjasama Pendidikan (termasuk Pelatihan) dimana nilai kontrak pada tahun 2012 meningkat cukup besar dari semula pada tahun 2011 sebesar 22.64 Milyar Rupiah (38 judul) menjadi 33.64 Milyar Rupiah (58 judul).

Peningkatan tersebut dikarenakan adanya beberapa Kerjasama Pendidikan baru, dengan PT. Tambang Timah, PT. Freeport Indonesia, PT. Kaltim Prima Coal, PT. Chevron Pacific Indonesia, serta United Nations Educational, Scientific and Cultural Organization (UNESCO)–Jakarta, serta adanya kerjasama pengembangan dan pengelolaan kegiatan Pendidikan di Institut Teknologi Sumatera (ITERA) oleh ITB dari Pemerintah Propinsi Lampung.

Selain itu, yang termasuk juga sebagai capaian utama di tahun 2012 adalah peningkatan jumlah publikasi internasional yang cukup signifikan dibandingkan dengan tahun-tahun sebelumnya. Khusus untuk publikasi yang terindeks Scopus, data tanggal 18 Januari 2012 menunjukkan bahwa jumlah publikasi internasional yang terindeks Scopus pada tahun 2011 adalah 490 judul dan jumlah publikasi internasional pada tahun 2012 adalah 394 judul. Mengingat jumlah publikasi internasional setiap tahun terus bertambah melintasi tahun berikutnya karena adanya *time lag*, maka publikasi internasional tahun 2012 yang terindeks Scopus diperkirakan akan mencapai angka 750 judul.

Rekapitulasi jumlah publikasi internasional ITB, baik yang terbit di jurnal terindeks maupun tidak terindeks, beserta estimasi tambahan Publikasi tahun 2012 dapat dilihat pada **Gambar 3**.



Keterangan:



Estimasi Tambahan Capaian Publikasi 2012

Gambar 3 Grafik capaian dan estimasi tambahan Publikasi Ilmiah Internasional ITB Tahun 2012.

Selain itu, terkait dengan target Renstra ITB 2012, terdapat capaian yang cukup signifikan pada jumlah Sitasi ITB di Scopus tahun 2012 yang meningkat cukup besar dari tahun sebelumnya. Jumlah sitasi dari Publikasi Ilmiah ITB di Scopus tahun 2011 tercatat sebesar 8365 sitasi sedangkan tahun 2012 meningkat menjadi 9797 sitasi sehingga terdapat kenaikan sebesar

1432. Angka jumlah sitasi ITB ini jauh melebihi target sitasi ITB di Renstra yang dicanangkan sebesar 6500 pada tahun 2012.

C.2. Program Kegiatan 2012 dan Program Strategis

Dalam rangka penyusunan program kegiatan dan Program Strategis, berikut adalah analisis kondisi eksternal dan internal yang mempengaruhi.

C.2.1. Kondisi Eksternal dan Internal yang Mempengaruhi Penentuan Program Kerja dan Program Strategis Kantor WRI/LPPM

C.2.1.1 Kondisi Eksternal

Kekuatan:

Terkait dengan kegiatan penelitian dan pengabdian masyarakat:

1. Meningkatnya minat para dosen/peneliti dalam melakukan penelitian.
2. Daya saing peneliti ITB yang tinggi dalam meraih dana kompetisi untuk penelitian.
3. Akumulasi pengalaman dosen dalam layanan untuk masyarakat dalam bentuk pelatihan
4. dan konsultasi.

Dalam sistem pengelolaan administrasi kegiatan kerjasama:

1. Predikat WTP untuk Laporan Keuangan ITB pada tahun 2008-2011 dapat menjadi kekuatan untuk menarik kepercayaan masyarakat dalam penggalangan dana.
2. Sistem informasi manajemen terpadu, mengintegrasikan SIPP, Sistem Informasi Perencanaan (SISPRAN), sistem pengadaan barang dan jasa, serta sistem keuangan merupakan kekuatan yang memungkinkan proses pengelolaan program dan anggaran secara efektif dan efisien.

Kelemahan:

Penelitian:

1. Belum terpadunya program penelitian ITB (antar pusat penelitian, pusat, fakultas, kelompok keahlian, lab).
2. Belum terbangunnya peta jalan kegiatan penelitian dan pengembangan secara konsisten; kegiatan penelitian dan pengembangan lebih bersifat reaktif terhadap permintaan sesaat.
3. Lemahnya koordinasi kegiatan penelitian antar unit-unit penelitian.
4. Belum terbangunnya komitmen SDM ITB pada kegiatan penelitian.
5. Promosi dan diseminasi hasil penelitian dan pengembangan masih terbatas.

Pengabdian pada Masyarakat:

1. Kebijakan dan sistem tata kelola bidang pengabdian pada masyarakat tidak mampu menarik proyek kerjasama secara maksimal.
2. Alokasi sumber daya untuk program pengabdian pada masyarakat belum mempertimbangkan kegiatan pendidikan dan penelitian secara komprehensif.

C.2.1.2 Kondisi Internal

Peluang:

Kerjasama dan kolaborasi dengan industri, pemerintah, universitas luar negeri, dan insititusi luar negeri.

Ancaman:

1. Ketidakpastian aspek legal status ITB yang menyebabkan ketidakpastian dalam sistem tata kelola dan pengembangan ITB.

2. Komitmen pemerintah dalam mendukung program WCU (World Class University) tercermin pada pola alokasi dan jumlah anggaran yang pasti.
3. Kegagalan pemerintah dalam memahami perguruan tinggi sebagai pilar penting daya saing bangsa yang berperan untuk mencetak SDM berkualitas untuk menangani masalah-masalah kompleks dan menghasilkan produk inovasi bernilai tambah tinggi.
4. Kemajuan sains dan teknologi yang demikian cepat yang menuntut alokasi sumber daya penelitian dan pengembangan secara intensif untuk mengejar ketertinggalan ITB.
5. Tawaran bagi dosen yang bereputasi untuk pindah ke universitas di luar negeri.
6. Peningkatan kapasitas dan kualitas perguruan tinggi dalam negeri yang meningkatkan
7. Persaingan dalam kompetisi perolehan dana dari pemerintah.

C.2.2. Rencana Strategis Utama Kantor WRI/LPPM

Kondisi eksternal dan internal tersebut menjadi dasar penyusunan Program Strategis Utama Kantor WRI/LPPM ITB, dimana prioritas yang dipilih adalah (SK Rektor No. 271/SK/I1.A/PR/2011).

C.2.2.1 Bidang Penelitian

1. Meningkatkan jumlah Publikasi di jurnal internasional
Indikator:
 - a. Jumlah Publikasi di Jurnal Internasional
 - b. Jumlah Publikasi internasional yang terindeks di Scopus/ISI Knowledge
2. Peningkatan produktivitas penelitian ITB dari segi kualitas dan kuantitas
Indikator:
 - a. Jumlah sitasi
 - b. Jumlah IPR: 1) Daftar 2) Granted
3. Peningkatan pendanaan penelitian ITB
Indikator:
 - a. Jumlah dana penelitian dari sumber luar, baik nasional dan internasional:
4. Peningkatan kemampuan penelitian sumber daya manusia ITB
Indikator:
 - a. Persen Guru Besar yang membimbing mahasiswa S3 menjadi peneliti utama penelitian
 - b. Jumlah postdoc dan sabbatical leave untuk melaksanakan riset di universitas luar negeri

C.2.2.2 Bidang Pengabdian kepada Masyarakat

1. Menjadikan Bandung dan propinsi Jawa Barat sebagai lokasi pilot project program pengabdian kepada masyarakat
Indikator:
 - a. Jumlah pilot project program pengabdian kepada masyarakat yang dijalankan oleh pusat-pusat dan berlokasi di Bandung dan Provinsi Jawa Barat
2. Kerjasama dengan potensi eksternal (Pemda) untuk membangun pusat unggulan Pendidikan dan pengembangan teknologi, khususnya di bidang lalu lintas perkotaan dan pengelolaan Sumber Daya Air
Indikator:
 - a. Jumlah pusat unggulan Pendidikan dan pengembangan teknologi yang dibangun bersama pihak eksternal yang potensial

Program Kerja Kantor WRI/LPPM tahun 2012 yang meliputi Program Strategis untuk Bidang Penelitian dan Bidang Pengabdian kepada Masyarakat berikut indikator kinerja bagi pelaksanaan masing-masing subkegiatan disajikan dalam Tabel 1.

C.2.3. Program Kegiatan dan Program Strategis 2012

C.2.3.1 Bidang Penelitian

Tabel 1 Program Kerja Kantor WRRRI/LPPM Bidang Penelitian.

NO	PROGRAM STRATEGIS	PROGRAM KEGIATAN	INDIKATOR	SUBKEGIATAN	RINCIAN SUBKEGIATAN
1.	Peningkatan kualitas, kapasitas dan produktivitas penelitian ITB				
1.1	Peningkatan produktivitas penelitian ITB dari segi kualitas dan kuantitas	1) Dana Penelitian Internal 2) Perbaikan manajemen PPM dan inovasi 3) Award publikasi 4) Peningkatan peran mahasiswa pascasarjana dalam penelitian 5) Internasionalisasi jurnal - jurnal di ITB 6) Membantu penerbitan proceeding yang terindex scopus	a. Jumlah publikasi internasional yang dihasilkan oleh KK b. Jumlah publikasi internasional yang dihasilkan Pusat dan Pusat Penelitian (PP) c. Jumlah sitasi Scopus d. Persentase dosen bersitasi e. Jumlah IPR (paten, copy right, dll) yang dihasilkan f. Jumlah produk teknologi, kebijakan, karya seni dan desain yang dihasilkan g. Persentase produk teknologi, kebijakan, karya seni dan desain yang terimplementasikan di masyarakat	1) Publikasi 2) Pengembangan sistem pengelolaan proposal dan output riset 3) Administrasi & umum	1) Penerbitan Jurnal ITB 2) Pemberian insentif publikasi di jurnal dan proceedings internasional 3) Pengerahan tim pelaksana pengembangan sistem 4) Pelaksanaan kegiatan Komisi PPMIK & review proposal
1.2	Peningkatan penelitian dengan unsur karakteristik lokal	1) Penajaman roadmap PP 2) Peningkatan peran Komisi PPM 3) Kerjasama dengan mitra dalam maupun luar negeri	a. Jumlah penelitian dengan unsur lokal (<i>indigenous</i>) b. Jumlah publikasi pada penelitian dengan unsur lokal i. Jurnal internasional ii. Jurnal Nasional terakreditasi		
1.3	Peningkatan kemampuan penelitian sumber daya manusia ITB	1) Program PRI dan PKP 2) Penyediaan dana program postdoc	a. Persentase Guru Besar yang terlibat dalam pembimbingan doktor dan penelitian. b. Jumlah penelitian yang terkait dengan program <i>postdoc</i> dan/ atau <i>sabbatical leave</i> di luar negeri.		
1.4	Peningkatan keterlibatan mahasiswa pasca sarjana dalam penelitian	1) Formalisasi publikasi di jurnal internasional sebagai syarat kelulusan	a. Persentase (%) penelitian dosen yang melibatkan mahasiswa S2&S3. b. Jumlah Publikasi per tahun		

NO	PROGRAM STRATEGIS	PROGRAM KEGIATAN	INDIKATOR	SUBKEGIATAN	RINCIAN SUBKEGIATAN
	1.5 Peningkatan pendanaan penelitian ITB.	1) Kerjasama dgn mitra dalam dan luar negeri 2) Promosi Program PPM	a. Jumlah dana penelitian yang dimenangkan dari sumber eksternal (nasional dan internasional)	Kemitraan/kerma penelitian	1) Sosialisasi & promosi hasil riset 2) Layanan administrasi kerma
			b. Dana kerma penelitian dengan mitra ITB.	Pelaksanaan penelitian	1) Pengalihan pengelolaan riset ke fak./sek. 2) Koordinasi untuk monev dengan fak./sek.
			c. Dana penelitian yang dibiayai oleh ITB.		
	1.6 Peningkatan promosi program/hasil penelitian lewat publikasi		a. Proceeding dan jurnal tersitasi oleh Scopus yang diterbitkan ITB	Publikasi	1) Penerbitan Jurnal ITB 2) Pemberian insentif publikasi
	1.7 Pengembangan infrastruktur penelitian dan pengembangan kelas dunia	1) Mendukung dan memfasilitasi pembentukan centre of excellence	a. Investasi barang modal penelitian dan pengembangan	Pengadaan sarana & prasarana	1) Peningkatan Ketersediaan Mesin pengolah data elektronik 2) Peningkatan Ketersediaan perangkat komunikasi & audio visual
2. Manajemen riset secara profesional yang dinamis dan kondusif					
	2.1 Menciptakan lingkungan penelitian yang dinamis, menarik dan mempertahankan para peneliti terbaik serta nilai-nilai dan kontribusi mereka	1) Award publikasi 2) Perbaikan system informasi 3) Peningkatan sdm pelayanan	a. Tingkat kepuasan peneliti (melalui <i>questionnaire</i>)	1) Penanganan proposal riset 2) Administrasi & umum 3) Operasional 4) Pengadaan, pemeliharaan sarana, prasarana, dan fasilitas pelaksanaan kegiatan 5) Peningkatan SDM	1) Pelaksanaan kegiatan Komisi PPMIK & review proposal 2) Layanan administrasi Kantor WRRI/LPPM, termasuk penandatanganan kerma, interaksi sosial & pengadaan pakaian seragam bagi staf pelaksana 3) Operasional Kantor PP, 4) Pengadaan, penggunaan & pemeliharaan kendaraan, peralatan dan fasilitas kerja 5) Peningkatan motivasi & kapasitas kerja staf 6) Pengerahan tenaga asisten pelaksana administrasi
			b. Integrasi Sistem Informasi	Pengembangan Sistem	1) Pemeliharaan dan perbaikan SIPP 2) Layanan administrasi kerma 3) Pengerahan tim pelaksana pengembangan sistem 4) Pengembangan sistem pengelolaan proposal dan output riset
	2.2 Peningkatan kinerja pusat-pusat penelitian unggulan sebagai penghele riset dan pengembangan		a. Jumlah KK yang terlibat aktif dalam kolaborasi penelitian dan kerma dengan PP per tahun		1) Penyusunan Kebijakan oleh Komisi Penelitian, Pengabdian kepada Masyarakat, Inovasi dan Kewirausahaan 2) Pelaksanaan penelitian Dana Mandiri ITB-Program Riset Peningkatan Kapasitas ITB
			b. Jumlah penelitian hasil kolaborasi nasional dan internasional per tahun		
			c. Jumlah <i>spin-off</i> (<i>enterprise, policy</i> , cara pembelajaran) yg digunakan pihak lain per tahun		

NO	PROGRAM STRATEGIS	PROGRAM KEGIATAN	INDIKATOR	SUBKEGIATAN	RINCIAN SUBKEGIATAN
			d. Jumlah produk teknologi, kebijakan, karya seni dan desain yang dihasilkan		
			e. Jumlah produk teknologi, kebijakan, karya seni dan desain yang terimplementasikan di masyarakat		
	2.3 Mengintegrasikan kegiatan berbagai pusat-pusat penelitian dan pusat ke fokus penelitian ITB.		a. Kesesuaian pelaksanaan Roadmap penelitian ITB secara keseluruhan	1) Proposal dan Survey 2) Administrasi Penelitian 3) Pelaksanaan Penelitian	1) Monev Pelaksanaan Riset dan Seminar 2) Pelaksanaan review proposal riset
			b. Jumlah dana penelitian yang diperoleh dari luar ITB	Kemitraan/Kerma Penelitian	Layanan administrasi kerma
			c. Jumlah penelitian multidisiplin dengan dana > 500 juta per tahun	Kemitraan/Kerma Penelitian	1) Safari konsultasi IPTEKS 2) Layanan administrasi kerma
3.	Penguatan peran LPPM dalam proses promosi dan pendayagunaan riset maupun hasil riset ITB				
	3.1 Mengembangkan pusat promosi produk sains, teknologi dan karya seni ITB		Terbentuknya pusat promosi produk sains, teknologi dan karya seni ITB		
	3.2 Melakukan inovasi, transfer pengetahuan dan komersialisasi (<i>technopreneurs hips</i>)		a. Jumlah transfer pengetahuan/ produk teknologi		1) Pengembangan Kendaraan Listrik 2) Perencanaan Pendirian Insitut Teknologi Baru
			b. Nilai pemanfaatan pengetahuan / produk teknologi ITB		
	3.3 Mempromosikan kolaborasi berdampak tinggi dengan universitas terkemuka lain di dalam negeri dan luar negeri		a. Jumlah kolaborasi dengan universitas dalam negeri b. Jumlah kolaborasi dengan universitas luar negeri		1) Sosialisasi & promosi hasil riset

C.2.3.2 Bidang Pengabdian kepada Masyarakat

Tabel 2 Program Kerja Kantor WRR/LPPM Bidang Pengabdian kepada Masyarakat.

NO	PROGRAM STRATEGIS	PROGRAM KEGIATAN	INDIKATOR	SUBKEGIATAN	RINCIAN SUBKEGIATAN
1.	Pengembangan produk teknologi tepat guna untuk membangun kekuatan perekonomian nasional				
	1.1 Peningkatan jumlah teknologi yang diaplikasikan	1) Peningkatan jumlah teknologi yang diaplikasikan	a. Persentase teknologi yang dihasilkan PP, Pusat dan KK yang dikomersialisasikan	Pelaksanaan Pengabdian Pada masyarakat	Pembinaan & penerapan teknologi : Model transformasi pengetahuan dari ITB dan masyarakat : pengembangan wilayah binaan 1) Program Pengembangan Masyarakat di Kab. Blora 2) Implementasi Program kecamatan Mandiri Energi Alternatif Minyak Jarak
	1.2 <i>Action research</i>	1) <i>Action research</i>	a. Jumlah teknologi tepat guna yang dihasilkan)		

NO	PROGRAM STRATEGIS	PROGRAM KEGIATAN	INDIKATOR	SUBKEGIATAN	RINCIAN SUBKEGIATAN
					Rakyat 3) Pembuatan Desain Gedung Pesantren
2. Peningkatan Kapabilitas Pengabdian pada Masyarakat					
	2.1 Akuntabilitas kegiatan penelitian dan pengabdian masyarakat pada tingkat KK,Fak/Sekolah, Pusat, PP.	1) Akuntabilitas kegiatan penelitian dan pengabdian masyarakat pada tingkat KK,Fak/Sekolah,Pusat, PP.	a. Terbentuk dan terimplementasikan sistem QA , Monev dan Audit	1) Administrasi & umum 2) Pengembangan & pemeliharaan SIPPM 3) Kemitraan/kerma	1) Pelaksanaan kegiatan Komisi PPMIK & review proposal 2) Pengerahan tim pelaksana pengembangan sistem 3) Monev Pelaksanaan Riset dan Seminar
	2.2 Peningkatan kerjasama ITB dengan perguruan tinggi, institusi penelitian, industri di tingkat nasional dan internasional, serta pemerintah	1) Peningkatan kerjasama ITB dengan perguruan tinggi, institusi penelitian, industri di tingkat nasional dan internasional, serta pemerintah	a. Jumlah kontrak kerjasama. Penelitian: Pengabd. kpd Masy.	1) Pelaksanaan Pengabdian Pada masyarakat 2) Diversifikasi dan Penguatan Akademik	1) Safari konsultasi IPTEKS 2) Penyelenggaraan Continuing Education Program (CEP) dan Pelatihan 3) Operasional Satgas/Tim Ad-hoc 4) Pendampingan program kerjasama 5) Forum Diskusi Peneliti dan Industri 6) Sosialisasi Produk Teknologi Layanan konsultansi melalui kerma dengan para mitra
	2.3 Peningkatan promosi program/hasil pengabdian masyarakat (PM) dan kepakaran ITB kepada masyarakat secara kontinyu	1) Pengelolaan publikasi hasil Pengabdian Masyarakat seluruh unit di ITB	a. Jumlah unit yang mempublikasikan Jurnal Internasional: Jurnal Nasional: Buku (Spin-off)	Pelaksanaan Pengabdian Pada masyarakat	Sosialisasi program, hasil penelitian & produk teknologi : seminar, pameran, penerbitan buku hasil-hasil riset dan pelaksanaan kegiatan pengabdian kepada masyarakat
3. Secara institusional meningkatkan peran LPPM dalam peningkatan kerma Pengabdian Masyarakat untuk memberdayakan potensi masyarakat					
	3.1 Peningkatan kerma Pengabdian Masyarakat dalam pemberdayaan potensi lokal	1) Peningkatan kerma Pengabdian Masyarakat dalam pemberdayaan potensi lokal	a. Nilai kerma PPM b. Jumlah pusat unggulan pengembangan teknologi pemberdayaan potensi masyarakat	Pelaksanaan Pengabdian Pada masyarakat Pelaksanaan Pengabdian Pada masyarakat	Layanan konsultansi melalui kerma dengan para mitra Program tanggap bencana : 1) bantuan bagi para korban untuk mempertahankan kelangsungan hidup (survival) ; 2) bantuan teknis keilmuan
4. Membangun Knowledge Based System secara institusional dalam pengabdian masyarakat					
	4.1 Mengembangkan aplikasi ICT	1) Aplikasi ICT dokumen	a. Aplikasi untuk mengelola konten	1) Sosialisasi, Presentasi dan	1) Sosialisasi program, hasil penelitian & produk

NO	PROGRAM STRATEGIS	PROGRAM KEGIATAN	INDIKATOR	SUBKEGIATAN	RINCIAN SUBKEGIATAN
	untuk menghimpun/mendokumentasikan kearifan lokal Indonesia	kekayaan/kearifan lokal Indonesia	digital (<i>digi-lib</i>)	Publikasi SIPP M, sistem pengajuan proposal online,	teknologi : seminar, pameran, penerbitan buku hasil-hasil riset dan pelaksanaan kegiatan pengabdian kepada masyarakat
4.2	Publikasi secara <i>online</i> semua karya ITB yang penting bagi masyarakat (pendidikan, penelitian, dan pengabdian pada masyarakat: materi kuliah, diktat, hasil penelitian, dll)	1) Publikasi secara <i>online</i> materi kuliah, diktat, hasil penelitian, dll	a. Jumlah karya ITB dalam website b. Jumlah member ke web c. Jumlah visitor ke web	2) Update informasi & publikasi pada web	
5.	Peningkatan kandungan lokal/nasional dalam kegiatan Pengabdian Masyarakat				
5.1	Menjadikan Bandung dan propinsi Jawa Barat sebagai lokasi <i>pilot project</i> program pengabdian masyarakat	1) Implementasi program <i>pilot project</i> pengabdian masyarakat	a. Jumlah program <i>pilot project</i> yang dieksekusi oleh Pusat-Pusat	1) Pelaksanaan pengabdian kepada masyarakat 2) Kemitraan/kerma	1) Pembinaan & penerapan teknologi : Model transformasi pengetahuan dari ITB dan masyarakat : pengembangan wilayah binaan
5.2	Kerja sama dengan potensi eksternal (Pemda) untuk membangun pusat unggulan pendidikan dan pengembangan teknologi, khususnya dibidang lalu lintas perkotaan dan pengelolaan SD Air	1) Kerja sama dengan Pemda untuk membangun pusat unggulan pendidikan dan pengembangan teknologi, di bidang lalu lintas perkotaan dan pengelolaan SD Air	a. Nilai kegiatan		2) Layanan jasa konsultasi/kepakaran

Dalam rangka mencapai target tahunan Kantor WRRI/LPPM ITB, maka dari sisi pelaksanaan administrasi kegiatan kerjasama, Kantor WRRI/LPPM ITB berupaya untuk memberikan pelayanan yang baik kepada para peneliti/pelaksana kegiatan kerjasama yang pengelolaan kegiatannya dilakukan melalui Kantor WRRI/LPPM. Monitoring dan evaluasi dilakukan secara rutin sehingga diharapkan kegiatan dapat terlaksana sesuai target.

Penggunaan SIPP secara umum dapat digunakan untuk proses monev tetapi ada beberapa hal yang perlu diperhatikan dalam pelaksanaan administrasi kegiatan kemitraan/kerjasama, diantaranya adalah kelengkapan data kegiatan kerjasama perlu secara disiplin dicatat dalam SIPP oleh Account Representative dan Bendahara sehingga akan meningkatkan efektifitas pelaksanaan monitoring dan evaluasi kegiatan.

Dengan pemberian layanan yang baik kepada peneliti/pelaksana kerma, serta membina hubungan yang baik dengan mitra, diharapkan dana kerjasama Pendidikan, penelitian, dan pengabdian masyarakat yang dikelola oleh Kantor WRRI/LPPM dapat meningkat.

C.3. Kinerja Pencapaian Program Kegiatan dan Program Strategis 2012

Rekapitulasi kinerja pencapaian program kegiatan dan program strategis Kantor WRRI/LPPM ITB Tahun 2012 dari sisi penyerapan dana dan pencapaian indikator untuk setiap kegiatan dapat dilihat pada **Tabel 2**.

Tabel 2 Pencapaian Program Kegiatan Kantor WRRI/LPPM tahun 2012.

KEGIATAN	TIPE	INDIKATOR	SATUAN	RENCANA	REALISASI	PROSENTASE
Administrasi Kantor	Input	Dana Kegiatan	Rupiah	120,000,000	117,473,728.00	98
Administrasi Kantor	Output1	SOP sistem administrasi	Buah	10	2.00	20
Darmawisata Pegawai	Input	Dana Kegiatan	Rupiah	127,500,000	127,500,000.00	100
Darmawisata Pegawai	Output1	Persentase tingkat kehadiran rata-rata pegawai	%	100	100.00	100
Layanan Administrasi Kantor	Input	Dana Kegiatan	Rupiah	378,376,063	358,385,944.00	95
Layanan Administrasi Kantor	Output1	Waktu layanan efektif per minggu	Jam	40	40.00	100
Seragam Pegawai	Input	Dana Kegiatan	Rupiah	25,500,000	25,500,000.00	100
Seragam Pegawai	Output1	Persentase tingkat kehadiran rata-rata pegawai	%	100	100.00	100
Pengembangan sistem informasi	Input	Dana Kegiatan	Rupiah	193,998,500	93,352,127.00	48
Pengembangan sistem informasi	Output1	Jumlah kegiatan pengembangan sistem	Buah	1	2.00	200
Peningkatan Kapasitas Penataan Arsip	Input	Dana Kegiatan	Rupiah	5,445,000	5,000,000.00	92
Peningkatan Kapasitas Penataan Arsip	Output1	Jumlah pengadaan sarana & prasarana baru dalam satu tahun	Unit	7	7.00	100
Peningkatan Ketersediaan Mesin pengolah data elektronik	Input	Dana Kegiatan	Rupiah	101,173,182	95,792,456.00	95
Peningkatan Ketersediaan Mesin pengolah data elektronik	Output1	Jumlah pengadaan sarana & prasarana baru dalam satu tahun	Unit	12	12.00	100
Peningkatan Ketersediaan perangkat komunikasi & audio visual	Input	Dana Kegiatan	Rupiah	72,739,449	16,685,400.00	23

KEGIATAN	TIPE	INDIKATOR	SATUAN	RENCANA	REALISASI	PROSENTASE
Peningkatan Ketersediaan perangkat komunikasi & audio visual	Output1	Jumlah pengadaan sarana & prasarana baru dalam satu tahun	Unit	2	3.00	150
Pengerahan tenaga asisten pelaksana	Input	Dana Kegiatan	Rupiah	114,138,000	90,173,641.00	79
Pengerahan tenaga asisten pelaksana	Output1	Jumlah tenaga yang dikerahkan	Orang	5	5.00	100
Pengerahan tenaga pendukung	Input	Dana Kegiatan	Rupiah	42,485,003	35,059,999.00	83
Pengerahan tenaga pendukung	Output1	Jumlah tenaga yang dikerahkan	Orang	2	2.00	100
Peningkatan Kapasitas & Kompetensi pegawai LPPM melalui pelatihan, seminar, workshop & kegiatan pengembangan diri lainnya	Input	Dana Kegiatan	Rupiah	12,000,000	11,830,500.00	99
Peningkatan Kapasitas & Kompetensi pegawai LPPM melalui pelatihan, seminar, workshop & kegiatan pengembangan diri lainnya	Output1	Jumlah staf yang mengikuti pelatihan pengembangan potensi	Orang	3	3.00	100
Workshop Simulasi Team Work PNA KWRRRI/LPPM	Input	Dana Kegiatan	Rupiah	21,840,000	21,840,000.00	100
Workshop Simulasi Team Work PNA KWRRRI/LPPM	Output1	Jumlah staf yang mengikuti pelatihan pengembangan potensi	Orang	36	36	100
Bank Garansi untuk persyaratan kerma	Input	Dana Kegiatan	Rupiah	24,000,000	750,000.00	3
Bank Garansi untuk persyaratan kerma	Output1	Jumlah garansi Bank diterbitkan	Buah	8	7.00	88
Interaksi Sosial	Input	Dana Kegiatan	Rupiah	13,987,551	13,662,861.00	98
Interaksi Sosial	Output1	Jumlah aktivitas membina jaringan sosial	Kali	15	15.00	100
Penandatanganan Kerma	Input	Dana Kegiatan	Rupiah	80,000,000.00	85,313,950.00	107
Penandatanganan Kerma	Output1	Jumlah SPK yang ditandatangani	SPK	12	127.00	1058
Kontrak kerjasama yang ditandatangani	Input	Dana Kegiatan	Rupiah	59,903,066,692	67,999,883,243	114
Kontrak kerjasama yang ditandatangani	Output1	Jumlah pendapatan dari hasil kegiatan	Rp	88,031,983,000	45,959,282,607	52

KEGIATAN	TIPE	INDIKATOR	SATUAN	RENCANA	REALISASI	PROSENTASE
Penggunaan dan perbaikan peralatan kantor	Input	Dana Kegiatan	Rupiah	50,200,000	30,538,206.00	61
Penggunaan dan perbaikan peralatan kantor	Output1	JumlahJam-unit operasi mesin dan peralatan	Jam-unit	480	480.00	100
Pusat Penelitian Energi Baru dan Terbarukan	Input	Dana Kegiatan	Rupiah	50,000,000	48,783,510.00	98
Pusat Penelitian Energi Baru dan Terbarukan	Output1	Penyajian informasi ke Unit Kerja	kali/ tahun	4	2.00	50
Pusat Penelitian Infrastruktur dan Kewilayahaan	Input	Dana Kegiatan	Rupiah	50,000,000	50,498,954.00	101
Pusat Penelitian Infrastruktur dan Kewilayahaan	Output1	Penyajian informasi ke Unit Kerja	kali/ tahun	4	1.00	25
Pusat Penelitian Mitigasi Bencana	Input	Dana Kegiatan	Rupiah	50,000,000	48,648,213.00	97
Pusat Penelitian Mitigasi Bencana	Output1	Penyajian informasi ke Unit Kerja	kali/ tahun	4	2.00	50
Pusat Penelitian Pangan, Kesehatan dan Obat-obatan (P3KO)	Input	Dana Kegiatan	Rupiah	50,000,000	37,004,066.00	74
Pusat Penelitian Pangan, Kesehatan dan Obat-obatan (P3KO)	Output1	Penyajian informasi ke Unit Kerja	kali/ tahun	4	2.00	50
Pusat Penelitian Produk Budaya dan Lingkungan	Input	Dana Kegiatan	Rupiah	50,000,000	46,364,445.00	93
Pusat Penelitian Produk Budaya dan Lingkungan	Output1	Penyajian informasi ke Unit Kerja	kali/ tahun	4	2.00	50
Pusat Penelitian Teknologi Informasi dan Komunikasi (PPTIK)	Input	Dana Kegiatan	Rupiah	50,000,000	49,432,016.00	99

KEGIATAN	TIPE	INDIKATOR	SATUAN	RENCANA	REALISASI	PROSENTASE
Pusat Penelitian Teknologi Informasi dan Komunikasi (PPTIK)	Output1	Penyajian informasi ke Unit Kerja	kali/ tahun	4	2.00	50
Pemeliharaan mesin tik, computer, dispenser, mesin fax, dll	Input	Dana Kegiatan	Rupiah	9,000,000	7,328,000.00	81
Pemeliharaan mesin tik, computer, dispenser, mesin fax, dll	Output1	ProsentaseJumlah inventaris kantor yang terawat	%	100	100.00	100
Pemeliharaan kendaraan roda 2 dan roda 4	Input	Dana Kegiatan	Rupiah	70,420,000	65,907,505	94
Pemeliharaan kendaraan roda 2 dan roda 4	Output1	Jumlah kendaraan yang terawat	Unit	6	6.00	100
Perencanaan Pendirian Insitut Teknologi Baru (DIPA)	Input	Dana Kegiatan	Rupiah	5,000,000,000	3,868,466,353.00	77
Perencanaan Pendirian Insitut Teknologi Baru (DIPA)	Output1	Peningkatan kapasitas institusi ITB atau organisasi Fakultas atau Sekolah atau Prodi atau Laboratorium atau KK atau UKP	% (Peningkatan)	100	100.00	100
Komunikasi & layanan konsultasi	Input	Dana Kegiatan	Rupiah	30,000,000	30,000,000.00	100
Komunikasi & layanan konsultasi	Output1	Jumlah mitra kerjasama	Mitra	80	15.00	19
Penyusunan dan atau Kebijakan oleh Komisi Penelitian, Pengabdian kepada Masyarakat, Inovasi dan Kewirausahaan	Input	Dana Kegiatan	Rupiah	121,680,000	152,966,050.00	126

KEGIATAN	TIPE	INDIKATOR	SATUAN	RENCANA	REALISASI	PROSENTASE
Penyusunan dan atau Kebijakan oleh Komisi Penelitian, Pengabdian kepada Masyarakat, Inovasi dan Kewirausahaan	Output1	SOP pengelolaan penelitian	Buah	2	2.00	100
Pelaksanaan penelitian Dana Mandiri ITB- Program Riset Peningkatan Kapasitas ITB	Input	Dana Kegiatan	Rupiah	1,648,702,235	1,060,756,060.00	64
Pelaksanaan penelitian Dana Mandiri ITB- Program Riset Peningkatan Kapasitas ITB	Output1	Jumlah proposal yang disetujui dibiayai	Judul	210	177.00	84
Pelaksanaan review proposal penelitian	Input	Dana Kegiatan	Rupiah	250,000,000	245,870,000.00	98
Pelaksanaan review proposal penelitian	Output1	Jumlah proposal yang disetujui dibiayai	Judul	210	177.00	84
Bantuan Pengembangan Kendaraan Listrik	Input	Dana Kegiatan	Rupiah	25,000,000	25,000,000.00	100
Bantuan Pengembangan Kendaraan Listrik	Output1	Jumlah model baru yang dikembangkan	Buah	1	1.00	100
Mobil Listrik Nasional (APBNP 2012)	Output1	Jumlah model baru yang dikembangkan	Buah	1	1.00	100
Pembangunan Institut Teknologi Baru (ITERA) (APBNP 2012)	Output1	Jumlah model baru yang dikembangkan	Buah	1	-	0
Pembangunan Institut Teknologi Baru (ITERA) (APBNP 2012)	Output1	Jumlah model baru yang dikembangkan	Buah	1	-	0
Review Proposal Penelitian dan Monev Pelaksanaan Riset	Input	Dana Kegiatan	Rupiah	48,200,000	65,863,150.00	137

KEGIATAN	TIPE	INDIKATOR	SATUAN	RENCANA	REALISASI	PROSENTASE
Review Proposal Penelitian dan Monev Pelaksanaan Riset	Output1	Jumlah proposal penelitian	Buah	700	863.00	123
Insentif Peningkatan Publikasi (BOPTN 2012)	Input	Jumlah publikasi di Jurnal internasional	Rupiah	1,000,000,000	999,490,000.00	100
Insentif Peningkatan Publikasi (BOPTN 2012)	Output1	Jumlah publikasi di Jurnal internasional	Judul	1	235.00	23500
Penerbitan Jurnal ITB	Input	Dana Kegiatan	Rupiah	191,225,252	181,556,806.00	95
Penerbitan Jurnal ITB	Output1	Jumlah sitasi staf pengajar ITB	Sitasi	12	18.00	150
Forum Diskusi Peneliti dan Industri	Input	Dana Kegiatan	Rupiah	16,267,000	14,384,010.00	88
Forum Diskusi Peneliti dan Industri	Output1	Persentase staf yang terlibat dalam pengabdian pada masyarakat	%	100	100.00	100
Implementasi Program kecamatan Mandiri Energi Alternatif Minyak Jarak Rakyat	Input	Dana Kegiatan	Rupiah	20,000,000	20,000,000	100
Implementasi Program kecamatan Mandiri Energi Alternatif Minyak Jarak Rakyat	Output1	Persentase staf yang terlibat dalam pengabdian pada masyarakat	%	100	20.00	20
Pembuatan Desain Gedung Pesantren	Output1	Jumlah SPK yang di TTD dengan mitra baru	Mitra	1	-	0
Program Pengembangan Masyarakat di Kab. Blora	Input	Dana Kegiatan	Rupiah	73,200,000	67,109,047.00	92
Program Pengembangan Masyarakat di Kab. Blora	Output1	Persentase staf yang terlibat dalam pengabdian pada masyarakat	%	100	75.00	75

KEGIATAN	TIPE	INDIKATOR	SATUAN	RENCANA	REALISASI	PROSENTASE
Safari IPTEKS	Input	Dana Kegiatan	Rupiah	19,200,000	17,281,050.00	90
Safari IPTEKS	Output1	Jumlah SPK yang di TTD dengan mitra baru	Mitra	5	2.00	40
Sosialisasi Produk Teknologi	Output1	Jumlah SPK yang di TTD dengan mitra baru	Mitra	3	1.00	33
Workshop Sinergi World Class dan Rintisan Penyelesaian Masalah Bangsa	Input	Dana Kegiatan	Rupiah	13,900,000	-	0
Workshop Sinergi World Class dan Rintisan Penyelesaian Masalah Bangsa	Output1	Persentase staf yang terlibat dalam pengabdian pada masyarakat	%	100	-	0
Pengelolaan Berita PPM Online	Input	Dana Kegiatan	Rupiah	12,000,000	5,400,000.00	45
Pengelolaan Berita PPM Online	Output1	Jumlah kunjungan ke web per tahun	Pengunjung	20,000	8,278.00	41
Peningkatan Volume Terbitan ITB Journal dan Kelanjutan Penerbitan Asean Journal On Hospitality and Tourism	Input	Dana Kegiatan	Rupiah	95,708,000	84,073,648.00	88
Peningkatan Volume Terbitan ITB Journal dan Kelanjutan Penerbitan Asean Journal On Hospitality and Tourism	Output1	Jumlah publikasi yang diterbitkan	Buah	17	14.00	82
Publikasi potensi kerjasama ITB	Input	Dana Kegiatan	Rupiah	15,000,000	14,822,500.00	99
Publikasi potensi kerjasama ITB	Output1	Jumlah publikasi yang diterbitkan	Buah	300	300.00	100

KEGIATAN	TIPE	INDIKATOR	SATUAN	RENCANA	REALISASI	PROSENTASE
Pengembangan Kendaraan Listrik (Dana Talangan)	Output1	Jumlah IPR (paten, copy right, dll) yang dihasilkan: Daftar	Buah	1	1.00	100
Pengembangan Kendaraan Listrik	Input	Dana Kegiatan	Rupiah	250,000,000	189,956,400.00	76
Pengembangan Kendaraan Listrik	Output1	Jumlah IPR (paten, copy right, dll) yang dihasilkan: Daftar	Buah	1	1.00	100
Insentif Publikasi di Jurnal dan Proceedings Internasional	Input	Dana Kegiatan	Rupiah	2,500,000,000	2,499,105,400.00	100
Insentif Publikasi di Jurnal dan Proceedings Internasional	Output1	Jumlah publikasi internasional yang dihasilkan Pusat dan Pusat Penelitian (PP)	Judul	25	9.00	36
Insentif Publikasi di Jurnal dan Proceedings Internasional	Output1	Jumlah sitasi	Sitasi	6,500	9,797	151
Insentif Publikasi di Jurnal dan Proceedings Internasional	Output1	Jumlah publikasi internasional yang dihasilkan oleh KK	Judul	750	596.00	79
Insentif Publikasi di Jurnal dan Proceedings Internasional	Output1	Persentase dosen bersitasi	%	42	31	74

Penjelasan untuk capaian kinerja di atas dijelaskan lebih detail pada sub bab. C.4.

C.4. Program Kelangsungan Operasi

Berikut ini adalah pencapaian kinerja per kegiatan untuk program Kelangsungan Operasi.

C.4.1. Bidang Penelitian

1) Proposal dan Survey

Aktivitas terkait dengan proposal dan survey merupakan tahap awal dari pelaksanaan penelitian. Rangkaian kegiatan yang dilakukan dimulai dari pengumuman penerimaan proposal riset (*call for proposal*), penyelenggaraan review proposal, penyampaian hasil review, serta pengumuman keputusan pendanaan kegiatan penelitian bagi proposal yang dinyatakan layak.

Penilaian proposal dilakukan oleh Board of Reviewer dari Komisi Penelitian, Pengabdian kepada Masyarakat, Inovasi, dan Kewirausahaan untuk proposal riset yang akan didanai oleh Dana Mandiri ITB atau dana-dana yang bersumber dari pihak mitra namun penilaian kelayakan proposal dipercayakan pada ITB, misalnya proposal yang didanai oleh Asahi Glass Foundation.

Untuk tahun 2012, jumlah proposal riset yang diterima sebanyak 863 judul, namun yang disetujui untuk didanai pelaksanaannya sebanyak 339 judul dengan rincian sebagai berikut:

Tabel 3 Jumlah proposal riset yang diusulkan dan jumlah yang didanai, 2012

No	Program	Sumber Dana	Jumlah Proposal Diusulkan	Jumlah Proposal Didanai
1	Program Riset dan Inovasi KK 2012	Dana Mandiri ITB	434	160
2	Program Riset Peningkatan Kapasitas	Dana Mandiri ITB		17
3	The Asahi Glass Foundation	The Asahi Glass Foundation		16
4	Osaka Gas Foundation	Osaka Gas Foundation		3
5	Desentralisasi DIKTI 2012	DIPA ITB	187	57
6	Hibah Kerjasama Luar Negri dan Internasional	DIPA DIKTI	18	6
7	Hibah Kompetensi	DIPA DIKTI	39	7
8	Hibah Strategis Nasional	DIPA DIKTI	78	27
9	Pentranas MP3EI	DIPA DIKTI	44	27
10	Program Riset Sinas	KMRT		19

Untuk kegiatan penelitian tahun 2013, telah dilakukan proses review proposal program Desentralisasi sebanyak 301 proposal.

2) Publikasi

Pelaksanaan kegiatan publikasi yang telah secara terus menerus dilakukan adalah penerbitan ITB Journal, yang terdiri dari:

1. ITB Journal of Science (berbahasa Inggris)
2. ITB Journal of Engineering Science (berbahasa Inggris)
3. ITB Journal of Information and Communication Technology (berbahasa Inggris)
4. ITB Journal of Visual Art and Design (berbahasa Indonesia)

ITB Journal merupakan penerbitan dengan edisi empat bulanan. Jurnal yang telah berbahasa Inggris telah mendapat akreditasi internasional karena telah diindeks oleh Scopus dan beberapa situs pengindeks lainnya. Sampai akhir bulan Desember 2012 ITB Journal telah menerbitkan 14 nomor yaitu:

1. ITB J Sci, Vol. 44, No. 1, 2012,
2. ITB J Sci, Vol. 44, No. 2, 2012,
3. ITB J Sci, Vol. 44, No. 3, 2012,
4. ITB J Eng Sci, Vol. 44, No. 1, 2012
5. ITB J Eng Sci, Vol. 44, No. 2, 2012
6. ITB J Eng Sci, Vol. 44, No. 3, 2012
7. ITB J ICT, Vol. 5, No. 3, 2011
8. ITB J ICT, Vol. 6, No. 1, 2012
9. ITB J ICT, Vol. 6, No. 2, 2012
10. ITB J Visual Art and Design, Vol. 4, No. 1, 2010
11. ITB J Visual Art and Design, Vol. 4, No. 2, 2010
12. ITB J Visual Art and Design, Vol. 5, No. 1, 2011
13. ITB J Visual Art and Design, Vol. 5, No. 2, 2011
14. ITB J Visual Art and Design, Vol. 6, No. 1, 2012

Beberapa diantara terbitan tersebut sudah dipublikasikan secara online tetapi masih dalam proses percetakan di penerbit.

Sebagai bagian dari program internasionalisasi ITB Journal, Dewan Redaksi ITB Journal telah memutuskan bahwa mulai tahun 2013, nama setiap terbitan ITB Journal akan diubah menjadi:

1. Journal of Mathematical and Fundamental Sciences
2. Journal of Engineering and Technological Sciences
3. Journal of ICT Research and Applications
4. Journal of Visual Art and Design

3) Administrasi Penelitian

Administrasi penelitian meliputi pelaksanaan agenda kerja dari Komisi Penelitian, Pengabdian kepada Masyarakat, Inovasi, dan Kewirausahaan, melalui media komunikasi antar anggota komisi dalam bentuk pertemuan rutin mingguan.

Komisi Penelitian, Pengabdian kepada Masyarakat, Inovasi, dan Kewirausahaan, beranggotakan wakil-wakil dari unit kegiatan akademis yang ditugasi oleh dekan terkait.

Terkait dengan bidang penelitian, Komisi menetapkan panduan untuk pelaksanaan kegiatan penelitian, termasuk memberikan masukan bagi Ketua LPPM berkenaan dengan kebijakan teknis mengenai pendistribusian pengelolaan pelaksanaan penelitian ke fakultas/sekolah, mekanisme pelaksanaan pengumuman penerimaan proposal riset secara serentak untuk seluruh program riset, dan kemudian Board of Reviewer yang memberikan penilaian sebagai dasar untuk pemberian dana penelitian dan pengelompokan proposal ke dalam program riset.

4) Pelaksanaan Penelitian

Kebijakan dalam pelaksanaan penelitian yang telah dijalankan sejak tahun 2010 adalah mengalihkan sebagian pengelolaan pelaksanaan kegiatan penelitian ke fakultas/sekolah untuk kegiatan penelitian yang berorientasi pada peningkatan kapasitas penelitian Kelompok Keahlian (KK). Sementara untuk penelitian yang bersifat lintas keilmuan dilaksanakan oleh Pusat Penelitian yang dikoordinasikan oleh LPPM.

Proses pengalihan pengelolaan pelaksanaan penelitian dilakukan setelah diperoleh ketetapan judul-judul proposal yang terpilih untuk didanai pada tahun berjalan. Sementara pada tahap awal, LPPM menjalankan proses administrasi mulai dari pengumuman penerimaan proposal (*call for proposal*), penyelenggaraan review proposal, penyampaian hasil review, dan pengumuman keputusan pendanaan kegiatan penelitian bagi proposal yang dinyatakan layak. Rangkaian kegiatan tersebut dalam RKA direalisasikan pada pelaksanaan subkegiatan Proposal dan Survey serta administrasi penelitian.

Sesuai kebijakan yang telah ditetapkan pimpinan ITB, berdasarkan keputusan mengenai proposal yang didanai, LPPM melakukan pemilahan data untuk proposal yang didanai berdasarkan unit pengelola, yaitu fakultas/sekolah untuk proposal yang basis pelaksanaannya adalah Kelompok Keahlian (KK) dan LPPM untuk proposal yang basis pelaksanaannya adalah Pusat Penelitian (PP) atau Pusat (P).

Data pemilahan tersebut merupakan dasar untuk distribusi pengalihan pengelolaan pelaksanaan penelitian. Untuk tahun anggaran 2012, pengelolaan penelitian yang dialihkan ke fakultas/sekolah adalah penelitian yang didanai oleh:

1. DIPA ITB (pencatatannya pada Sispran dikategorikan dalam Program Kegiatan Pendukung Akademik)
2. DIPA Kementerian Riset dan Teknologi
3. Dana Hibah Riset Ikatan Alumni ITB
4. Dana mandiri ITB
5. DIPA Direktorat Pendidikan Tinggi, Kementerian Pendidikan Nasional

Pengalihan pengelolaan pelaksanaan penelitian ke fakultas sekolah untuk tahun 2012 adalah sebagai berikut (**Tabel 4**):

Tabel 4 Pengelolaan pelaksanaan penelitian yang dialihkan ke F/S, 2012

Unit Pengelola	DIPA ITB		DIPA KNRT		ITSF/OSAKA/ASAHI		MANDIRI ITB		DIPA DIKTI		GRAND TOTAL	
	Jumlah Judul	Nilai Kontrak	Jumlah Judul	Nilai Kontrak	Jumlah Judul	Nilai Kontrak	Jumlah Judul	Nilai Kontrak	Jumlah Judul	Nilai Kontrak	Jumlah Judul	Nilai Kontrak
FITB	4	300,000,000	2	630,000,000	2	111,032,340	14	698,550,000	5	457,500,000	27	2,197,082,340
FMIPA	22	1,525,000,000			4	238,689,360	45	2,249,975,000	8	930,000,000	79	4,943,664,360
FSRD							4	196,200,000	1	97,000,000	5	293,200,000
FTI	8	575,000,000	3	900,000,000	4	230,377,020	15	749,995,000	6	477,000,000	36	2,932,372,020
FTMD	5	958,400,000	2	800,000,000			13	650,000,000	3	303,000,000	23	2,711,400,000
FTSL	8	600,000,000	1	400,000,000	1	59,672,340	23	1,147,890,000	6	622,500,000	39	2,830,062,340
FTTM	1	75,000,000	1	340,000,000	1	59,172,340	11	549,550,000	1	95,000,000	15	1,118,722,340
SAPPK	2	150,000,000			1	51,359,838	20	997,195,810	5	405,000,000	28	1,603,555,648
SBM							1	50,000,000			1	50,000,000
SF	2	150,000,000					6	299,700,000	1	100,000,000	9	549,700,000
SITH	2	150,000,000	1	140,000,000	6	336,284,260	14	699,495,000	1	100,000,000	24	1,425,779,260
STEI	13	950,000,000	9	2,150,000,000	1	59,672,340	14	699,630,000	7	708,900,000	44	4,568,202,340
GRAND TOTAL	67	5,433,400,000	19	5,360,000,000	20	1,146,259,838	180	8,988,180,810	44	4,295,900,000	330	25,223,740,648

Data SIPPM s.d. 31 Desember 2012

Kegiatan penelitian hibah lainnya yang didanai dari kerjasama dengan para pihak baik instansi pemerintah, maupun swasta dalam dan luar negeri serta lembaga-lembaga swadaya (Non Governmental Organizaton/NGO) dalam dan luar negeri seperti Hibah dari Asahi Glass Foundation serta Osaka Gas Foundation, sejak tahun 2012 mulai dialihkan pula pengelolaannya ke Fakultas/Sekolah.

Gambaran kegiatan kerjasama penelitian yang dikelola dan dilaksanakan di bawah koordinasi LPPM pada tahun 2012 adalah sebagai berikut (**Tabel 5**):

Tabel 5 Pelaksanaan penelitian yang dikoordinasikan di LPPM, 2012

Sumber Dana	Jumlah Judul	Nilai Kontrak
Hibah Riset Kementerian Pertanian	1	147,229,000
Hibah Institusi Luar Negeri	4	1,179,911,120
Riset Unggulan ITB	6	1,500,000,000
Hibah Riset MP3EI dan Publikasi Internasional	31	4,293,500,000
Kerjasama Penelitian	10	12,839,919,450
Grand Total	52	19,960,559,570

Data SIPPM s.d. 31 Desember 2012

Khusus untuk kegiatan Riset Unggulan Dana Mandiri ITB yang dialokasikan bagi kegiatan riset di 6 (enam) Pusat Penelitian di ITB, dialokasikan dana sebesar Rp. 1.500.000.000 selama tahun 2012.

Pelaksanaan riset unggulan dana mandiri ITB tahun 2012 tersebut termasuk diantaranya penyelesaian administrasi kegiatan tahun 2008, 2010 dan 2011, yakni pembayaran hutang kegiatan sebesar Rp. 602,396,155.00. Sedangkan realisasi dana non hutang pada tahun 2012 untuk riset unggulan dana mandiri ITB yang dikelola oleh LPPM adalah sebesar Rp. 1,060,756,060.00.

C.4.2. Bidang Pengabdian kepada Masyarakat

1) Pelaksanaan Pengabdian pada Masyarakat

Program kerja terdiri dari pelaksanaan kegiatan terkait dengan respons terhadap kejadian bencana dan kegiatan sebagai tindak lanjut terhadap hasil kegiatan penelitian.

Kegiatan tanggap bencana meliputi kegiatan pemberian bantuan bagi kelangsungan hidup para korban di wilayah bencana dan bantuan teknis keilmuan sebagai kegiatan kajian dalam rangka penanganan kondisi pasca bencana.

Tindak lanjut kegiatan penelitian dilaksanakan sebagai kegiatan pengabdian kepada masyarakat melalui pengembangan wilayah binaan dengan menerapkan hasil-hasil penelitian dengan masyarakat. Kegiatan lainnya adalah kegiatan yang bersifat sosialisasi melalui kegiatan seminar, pameran, dan publikasi potensi ITB dalam pelaksanaan kerjasama, serta upaya penjangkaran kerjasama guna memberikan layanan kepakaran dengan para pihak terutama di daerah melalui kegiatan safari konsultasi IPTEKS. Guna mendukung realisasi kegiatan-kegiatan tersebut, disiapkan pula kegiatan untuk memfasilitasi kemungkinan perlunya pembentukan tim-tim adhoc dan kegiatan pendampingan.

Pada tahun 2012 ini, telah dilaksanakan dua kegiatan pengembangan wilayah binaan yaitu:

1. Program Pengabdian Masyarakat di Kab. Blora
2. Implementasi Program kecamatan Mandiri Energi Alternatif Minyak Jarak Rakyat

Selain itu, pada tanggal 31 Oktober 2012 yang lalu, LPPM ITB bekerjasama dengan Banana Group SITH ITB, telah mengadakan Seminar dan Pameran "Inovasi dan Kontribusi Peneliti ITB Bagi Industri dan Masyarakat". Seminar yang dilaksanakan di Auditorium Ipteks, Campus Center Timur ITB ini menghadirkan beberapa pembicara diantaranya:

1. Dr. Ir. Catur Hermanto (Balai Penelitian Buah Tropika, Solok Sumbar), menyampaikan tentang potensi buah-buahan lokal dan pentingnya buah-buahan Indonesia di mata dunia, kendala yang dihadapi dalam usaha konservasi dan pengembangan buah serta usaha pemerintah dalam memecahkan kendala tersebut.
2. Bpk Martin M. Widjaya (Acting CEO PT. Sewu Segar Nusantara), -berbagi tentang peran PT. Sewu Segar Nusantara dalam mengembangkan bisnis buah-buahan lokal.
3. Bpk Senjaya Hidayat Sadikin (Owner PT. Mayasari Bakery Cake and Pastry),- berbagi tentang peran PT. Mayasari Bakery Cake and Pastry dalam mengembangkan bisnis berbasis buah lokal, kendala yang dihadapi saat menggunakan buah lokal dan pemecahannya.
4. Fenny M. Dwivany, PhD (Sekolah Ilmu dan Teknologi Hayati, ITB), berbagi tentang kegiatan penelitian terkait buah lokal yang dilakukan oleh timnya di ITB untuk menjawab permasalahan dalam mengembangkan buah lokal, antara lain penundaan pematangan buah dan resistensi terhadap penyakit.
5. Ir. I Gede Wenten, Ph.D., menyampaikan tentang prospek dan tantangan membran teknologi.
6. Dr.Eng. Ferry Iskandar, M.Eng., menyampaikan tentang pengembangan material fosfor, serta sintesis dan aplikasi dari material fosfor.
7. Dr. Gede Suantika, S.Si., M.Si., menyampaikan tentang sistem tertutup pada budidaya perikanan, khususnya dalam budidaya udang.

Dari beberapa kegiatan pengabdian kepada masyarakat yang direncanakan akan dilaksanakan pada tahun 2012, terdapat dua kegiatan yang batal dilaksanakan yaitu:

1. Workshop Sinergi World Class dan Rintisan Penyelesaian Masalah Bangsa
2. Pembuatan Desain Gedung Pesantren

Workshop batal dilaksanakan karena anggarannya dialihkan pengalokasiannya ke program lain yang urgensinya lebih besar. Sedangkan kegiatan pembuatan desain gedung pesantren yang semula direncanakan sebagai inisiasi proyek konsultansi ITB dengan mitra batal dilaksanakan karena tidak adanya respon yang baik dari pihak mitra.

2) Presentasi dan Publikasi

Diseminasi program dan kegiatan Penelitian dan Pengabdian kepada masyarakat dilakukan melalui program Pengelolaan Berita PPM Online melalui website LPPM ITB

(<http://www.lppm.itb.ac.id>). Saat ini, Website LPPM menjadi media utama untuk menyebarluaskan program yang akan dilaksanakan serta sebagai media informasi kegiatan yang telah dilaksanakan. Berita yang ditampilkan dalam Website LPPM tersebut diantaranya adalah:

1. Pengumuman *call for proposal* untuk program Hibah Penelitian baik dari ITB maupun dari Institusi lain (DIKTI KEMDIKBUD, KEMENRISTEK, Asahi Glass, Osaka Gas, dll)
2. Pengumuman pemenang hibah riset
3. Undangan Kegiatan Seminar/Pelatihan/Lokakarya
4. Permintaan Laporan Kegiatan Riset
5. Berita terkait kegiatan penelitian dan pengabdian
6. Dan lain-lain.

Selain itu, sebagai media informasi mengenai institusi LPPM ITB kepada mitra, LPPM menerbitkan Company Profile melalui program Publikasi Potensi Kerjasama ITB.

Melalui Sub Kegiatan ini pula, LPPM menganggarkan dana bantuan untuk pengelolaan Asean Journal on Hospitality and Tourism. Kemajuan dari program ini adalah:

1. Redaksi Asean Journal akan disusun kembali sehingga yang dipilih memang yang memiliki publikasi internasional dan terindeks Scopus
2. Peningkatan upaya untuk dapat menerbitkan secara reguler
3. Pemasukan Asean Journal ke dalam Website ITB Journal sehingga pengelolaan makalah dapat dilakukan secara online.

C.4.3. Pendukung Akademik

1) Diversifikasi dan Penguatan Akademik

Pada hakekatnya program kegiatan Pendukung Akademik bagi pelaksanaan program kerja Kantor WRII merupakan pengelompokan kategori kegiatan yang digunakan untuk mengatasi masalah teknis dalam pencatatan administrasi kegiatan pada Sispran. Kegiatan yang dicatat dalam kategori ini dengan subkegiatan Diversifikasi dan Penguatan Akademik adalah pelaksanaan kegiatan riset dan pengabdian kepada masyarakat yang didanai dari DIPA ITB. Kegiatan riset pada kategori ini termasuk yang dialihkan sebagian pengelolaan pelaksanaannya ke Fakultas dan Sekolah sebagaimana tertera dalam Tabel 4 di atas.

Tabel 6 Penelitian yang dicatat sebagai Program Kegiatan Pendukung Akademik, 2012

Unit Pengelola	DIPA ITB	
	Jumlah Judul	Nilai Kontrak
FITB	4	300,000,000.00
FMIPA	22	1,525,000,000.00
FTI	8	575,000,000.00
FTMD	5	958,400,000.00
FTSL	8	600,000,000.00
FTTM	1	75,000,000.00
SAPPK	2	150,000,000.00
SF	2	150,000,000.00
SITH	2	150,000,000.00
STEI	13	950,000,000.00
Triple Helix Conference	1	2,000,000,000.00

Unit Pengelola	DIPA ITB	
	Jumlah Judul	Nilai Kontrak
Perencanaan Pendirian Institut Teknologi Baru (ITERA)	1	5,000,000,000.00
Pembangunan Institut Teknologi Baru (ITERA)	1	15,000,000,000.00
Bantuan Penerbitan Proceeding dan Insentif Publikasi Internasional	1	1,000,000,000.00
Pengembangan Mobil Listrik Nasional	1	5,000,000,000.00
Grand Total	72	33,433,400,000.00

Selain program Penelitian DIPA ITB yang pengelolaannya dialihkan seluruhnya ke Fakultas/Sekolah, terdapat alokasi DIPA ITB yang pengelolaan administrasinya dilakukan oleh LPPM ITB yaitu (**Tabel 6**):

1. Kegiatan The Triple Helix Conference X Indonesia 2012, dengan alokasi dana sebesar Rp. 2.000.000.000 (melalui SISPRAN 2), terserap sebesar Rp. 1.875.429.385.
2. Perencanaan Pendirian Institut Teknologi Baru di Lampung, dengan alokasi dana sebesar Rp. 5.000.000.000 (melalui SISPRAN 1), terserap sebesar Rp. 3.868.466.353.
3. Pembangunan Pendirian Institut Teknologi Baru di Lampung, dengan alokasi dana dari APBNP 2012 sebesar Rp. 15.000.000.000 (melalui SISPRAN 1), terserap sebesar Rp. 9.444.176.799.
4. Mobil Listrik Nasional, dengan alokasi dana dari APBNP 2012 sebesar Rp. 5.000.000.000 (melalui SISPRAN 1), terserap sebesar Rp. 2.190.895.083.
5. Bantuan Penerbitan Proceedings dan Insentif Publikasi Internasional, dengan alokasi dana dari BOPTN sebesar Rp. 1.000.000.000 (melalui SISPRAN 1), terserap untuk:
 - a. Bantuan Penerbitan Proceedings Internasional, sebesar Rp. 301.550.000
 - b. Insentif Publikasi Internasional, sebesar Rp. 697.940.000.

C.4.4. Operasi dan Pemeliharaan

1) Operasi dan Pemeliharaan

Dalam menjalankan fungsi dan peran LPPM sebagai unit pengelola program riset dan pengabdian kepada masyarakat, sebagaimana tercantum dalam RKA, LPPM melaksanakan kegiatan operasi dan pemeliharaan sarana dan prasarana serta peralatan yang digunakan untuk menunjang kelancaran operasional kegiatan dan pengadaan layanan administrasi untuk kegiatan riset dan pengabdian kepada masyarakat, baik yang didanai dengan dana mandiri ITB, dana hibah, maupun dana yang bersumber dari kerjasama dengan para pihak.

Pelaksanaan kegiatan operasi dan pemeliharaan berkaitan dengan pencapaian kinerja yang dinilai dari tingkat kepuasan peneliti/pelaksana kegiatan dalam memperoleh layanan administrasi dari LPPM. Untuk lingkup LPPM kegiatan operasi dan pemeliharaan mencakup kegiatan pemeliharaan kendaraan dan inventaris kantor.

2) Operasional

Sementara kegiatan operasional meliputi kegiatan operasional kantor dari Pusat Penelitian (PP) yang berlokasi di Gedung PAU, yang secara struktural berada di bawah koordinasi LPPM. Pada saat direncanakan, operasional kantor PP mencakup 6 (enam) PP, yakni:

1. Energi Baru dan Terbarukan (PPEBT)
2. Pusat Penelitian Teknologi Informasi dan Komunikasi (PPTIK)
3. Pusat Penelitian Pangan, Kesehatan dan Obat-Obatan (PPKO)

4. Pusat Penelitian Pengelolaan Wilayah dan Infrastruktur (P3WI)
5. Pusat Penelitian Produk Budaya dan Lingkungan (PPPBL)
6. Pusat Mitigasi Bencana (PPMB)

C.4.5. Administrasi dan Umum

Seperti halnya pelaksanaan kegiatan operasi dan pemeliharaan, pelaksanaan kegiatan administrasi dan umum ditujukan untuk membuat penyelenggaraan layanan administrasi LPPM berkinerja secara memadai dinilai dari tingkat kepuasan peneliti/pelaksana kegiatan. Dalam kegiatan administrasi dan umum, lingkup kegiatan mengenai pengadaan alat tulis kantor, bahan habis, peralatan kerja, sarana dan prasarana, serta pelaksanaan aktivitas terkait dengan upaya-upaya untuk peningkatan kapasitas dan kompetensi, dan motivasi kerja dari pelaksana administrasi di Kantor WRRRI/LPPM dan unit-unit kerja yang berada di bawah koordinasinya, melalui pelaksanaan kegiatan workshop, darmawisata, dan pengadaan pakaian seragam kerja.

Upaya peningkatan kinerja unit dilakukan pula dengan melakukan pengerahan 6 (enam) tenaga asisten pelaksana administrasi dan tim pengembang SIPPMM melalui mekanisme Perjanjian Kerja Waktu Tertentu (PKWT) pada awal Semester I Tahun 2012. Tenaga asisten bertugas untuk menangani pencatatan data pelaksanaan kegiatan dan realisasi anggaran, sementara tim pengembang SIPPMM melakukan pemeliharaan dan perbaikan sistem online pada SIPPMM secara terus menerus guna meningkatkan efektifitas layanan SIPPMM sebagai sarana untuk pencatatan kegiatan dan realisasi anggaran.

Pada pertengahan tahun 2012, tenaga PKWT di Kantor WRRRI/LPPM ITB diangkat menjadi Pegawai ITB BHMN sehingga alokasi anggaran untuk tenaga asisten dialihkan untuk alokasi program lain.

C.4.6. Kemitraan dan Auxiliary Business

Pelaksanaan kegiatan auxiliary dan business merupakan implementasi dari kegiatan penjangkaran kerjasama untuk bidang pendidikan, penelitian, dan pengabdian kepada masyarakat. Kinerja kegiatan diantaranya dinilai dari besaran nilai kegiatan berdasarkan angka yang tertera dalam kontrak kerja yang ditandatangani tahun 2012. Besaran nilai kegiatan kerma merupakan capaian kinerja dari pelaksanaan kegiatan kemitraan dan auxiliary business.

Selain itu, pelaksanaan kegiatan tersebut mencakup pula pelaksanaan kegiatan tahun-tahun sebelumnya, diantaranya adalah penyelesaian administrasi hutang kegiatan.

1) Kemitraan/Kerma Pendidikan

Pelaksanaan kegiatan kerma pendidikan tahun 2012 termasuk diantaranya penyelesaian administrasi kegiatan tahun 2007-2011, yakni pembayaran hutang kegiatan sebesar Rp. 3,084,523,025.00.

Adapun nilai kontrak kegiatan kerma pendidikan yang ditandatangani tahun 2012 tertera dalam tabel berikut.

Tabel 7 Kerma Pendidikan yang dilaksanakan tahun 2012

No.	Sumber Dana	Jumlah Judul	Nilai Kontrak (Rp.)
1	Kerjasama Pendidikan Dalam Negeri	34	28,965,847,800.00
2	Kerjasama Pendidikan Luar Negeri	2	2,152,258,920.00
3	Kerjasama Pelatihan Dana Pemerintah	17	2,138,635,000.00
4	Kerjasama Pelatihan Dana Non Pemerintah	2	42,000,000.00
5	Kerjasama Pelatihan Dana Luar Negeri	1	30,002,500.00
	TOTAL	58	33,641,244,220.00

Realisasi dana non hutang pada tahun 2012 untuk kerma Pendidikan adalah sebesar Rp. 19,178,315,661.00, termasuk diantaranya adalah realisasi dari kegiatan tahun 2007-2012.

2) Kemitraan/Kerma Penelitian

Sebagaimana tertera dalam Tabel 5, kegiatan kerjasama penelitian yang dikoordinasikan di LPPM dengan sumber dana dari Dana Masyarakat (DM) sebanyak 10 judul kegiatan dengan nilai kegiatan sebesar Rp. 12,839,919,450. Secara rincian nilai kegiatan kerma penelitian yang dilaksanakan tahun 2012 tercantum dalam tabel berikut.

Tabel 8 Kerma Penelitian yang dilaksanakan tahun 2012

No.	Sumber Dana	Jumlah Judul	Nilai Kontrak
1	DM BUMN	3	11,080,564,150
2	DM Swasta Nasional	6	1,645,250,000
3	DM Institusi Luar Negeri	1	114,105,300
	Total	3	12,839,919,450

Pelaksanaan kegiatan kerma penelitian tahun 2012 termasuk diantaranya penyelesaian administrasi kegiatan tahun 2007, 2010 dan 2011, yakni pembayaran hutang kegiatan sebesar Rp. 4,330,792,418.00. Sedangkan realisasi dana non hutang pada tahun 2012 untuk kerma Penelitian adalah sebesar Rp. 15,551,150,557.00, termasuk diantaranya adalah realisasi dari kegiatan tahun 2010-2012.

3) Kemitraan/Kerma Pengabdian kepada Masyarakat

Pelaksanaan kegiatan kerma pengabdian kepada masyarakat tahun 2012, selain kegiatan yang berdasarkan tahun kontrak 2012 diproses pula kegiatan-kegiatan yang bersifat multi tahun dengan kontrak tahun-tahun sebelumnya. Untuk kegiatan kerma pengabdian kepada masyarakat dengan tahun kontrak 2011 dan 2012 mencakup kegiatan yang dilaksanakan dengan dana atas kerjasama dengan para pihak, baik instansi pemerintah maupun pihak swasta nasional dan internasional.

Tabel 9 Kerma Pengabdian kepada masyarakat yang dilaksanakan tahun 2012

No	Sumber Dana	Jumlah Judul	Nilai Kontrak
1	DIPA Instansi Lain	21	7,106,148,750
2	DM BUMN	3	995,050,000
3	DM Swasta Nasional	18	7,433,023,703
4	DM Luar Negeri	2	711,475,000
	TOTAL	44	16,245,697,452

Pelaksanaan kegiatan kerma pengabdian masyarakat tahun 2012 termasuk diantaranya penyelesaian administrasi kegiatan tahun 2008-2011, yakni pembayaran hutang kegiatan sebesar Rp. 4,460,887,678.00. Sedangkan realisasi dana non hutang pada tahun 2012 untuk kerma Pengabdian Masyarakat adalah sebesar Rp. 11,805,856,202.00 termasuk diantaranya adalah realisasi dari kegiatan tahun 2008-2012.

C.5. Program Pengembangan

Program Pengembangan yang dilaksanakan pada tahun 2012 meliputi bidang penelitian, sub kegiatan Publikasi dan Pengembangan Model.

C.5.1. Bidang Penelitian

1) Publikasi

Pada bidang penelitian, sub bidang Publikasi, kegiatan program pengembangan direalisasikan dalam bentuk pelaksanaan kegiatan Insentif Publikasi di Jurnal dan Proceedings Internasional

yang didanai oleh ITB sebesar Rp. 2.500.000.000 dan telah terserap sebesar Rp. 2,499,105,400.00.

Selain dari dana mandiri, ITB juga mengalokasikan dana untuk insentif publikasi internasional dari dana BOPTN sebesar Rp. 1.000.000.000 tetapi masuk pada program kelangsungan operasi. Total jumlah dana insentif publikasi ITB tahun 2012 adalah Rp. 3.5 M dan sudah dialokasikan untuk 554 judul usulan jurnal dan proceeding internasional.

2) Pengembangan Model

Pada sub bidang Pengembangan Model, dalam rangka kegiatan Pameran Riset, Inovasi dan Teknologi 2012, atau disebut sebagai RITECH (Research Innovation and Technology) 8-11 Agustus 2012, ITB memamerkan produk unggulan yaitu Mobil Listrik. Dan dalam rangka kegiatan ini, LPPM mendapat alokasi Dana Pengembangan pada RKA Kantor WRRI/LPPM sebesar Rp. 250.000.000 untuk membantu pendanaan pembuatan mobil listrik ini. Pelaksanaan kegiatan pembuatan mobil listrik ini dikoordikasikan oleh LPIK. Dari anggaran yang dialokasikan tersebut telah terserap sebesar Rp. 189.956.400.

C.6. Penjaminan Mutu

Dalam rangka penjaminan mutu layanan administrasi kegiatan penelitian dan pengabdian kepada masyarakat, Kantor WRRI/LPPM ITB melakukan pendekatan kepada para peneliti/pelaksana kegiatan kerjasama untuk mendapatkan masukan mengenai layanan yang diberikan. Beberapa perbaikan kualitas layanan telah diupayakan diantaranya melalui pengembangan system informasi SIPPM dan pelaporan kemajuan pemrosesan anggaran melalui SIPPM sehingga para peneliti dapat memonitor status keuangan kegiatannya.

Pengambilan data kuesioner kepuasan layanan dari customer pada tahun 2012 belum dilaksanakan, tetapi direncanakan mulai tahun 2013 kuesioner dimasukkan ke dalam format laporan akhir penelitian sehingga kepuasan pelanggan dapat diketahui untuk perbaikan layanan ke depannya.

BAGIAN D. LAMPIRAN

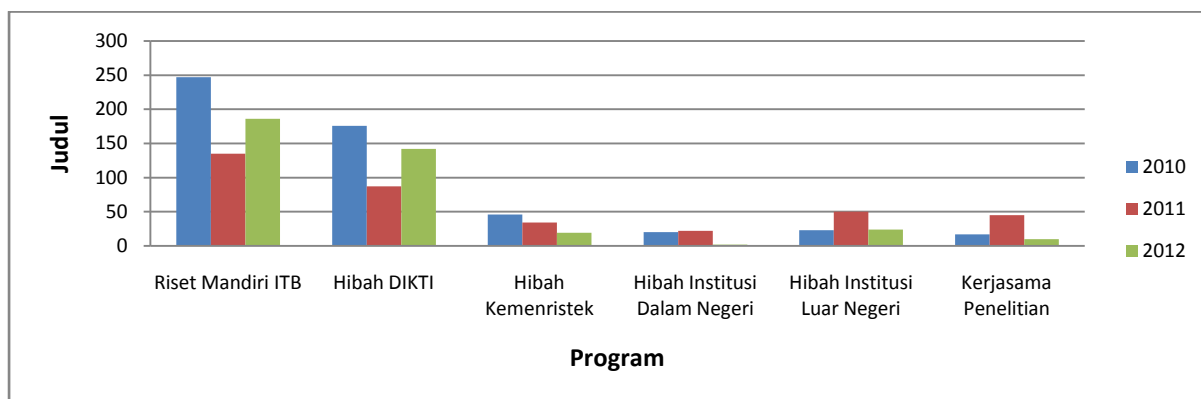
Lampiran 1 Tabel Jumlah Judul dan Dana kegiatan penelitian 2010-2012.

Program Penelitian	2010		2011		2012	
	Judul	Dana (Rp Milyar)	Judul	Dana (Rp Milyar)	Judul	Dana (Rp Milyar)
Riset Mandiri ITB	247	14.27	135	8.38	186	10.49
Hibah DIKTI	176	18.81	83	8.29	142	14.02
Hibah Kemenristek	46	12.16	34	8.36	19	5.36
Hibah Institusi Dalam Negeri	20	1.23	22	1.53	2	0.40
Hibah Institusi Luar Negeri	23	8.04	27	16.84	24	2.33
Kerjasama Penelitian	17	17.66	19	19.70	10	12.84
Total	529	72.18	320	63.10	383	45.43

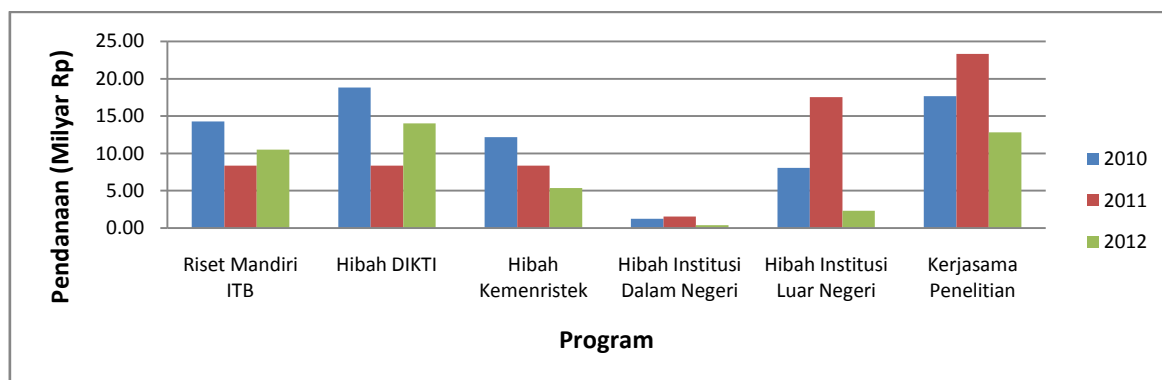
* Data Kontrak Kantor WRRRI/LPPM sampai 31 Desember 2012 (Termasuk Riset ITB, Hibah Riset IA, Dikti, Ristek yang dikelola oleh Fakultas)

**Institusi luar negeri yaitu Asahi Glass Foundation, ITSF, dan Osaka Gas Foundation

Lampiran 2 Grafik Jumlah Judul kegiatan penelitian 2010-2012.



Lampiran 3 Grafik Jumlah Dana kegiatan penelitian 2010-2012.



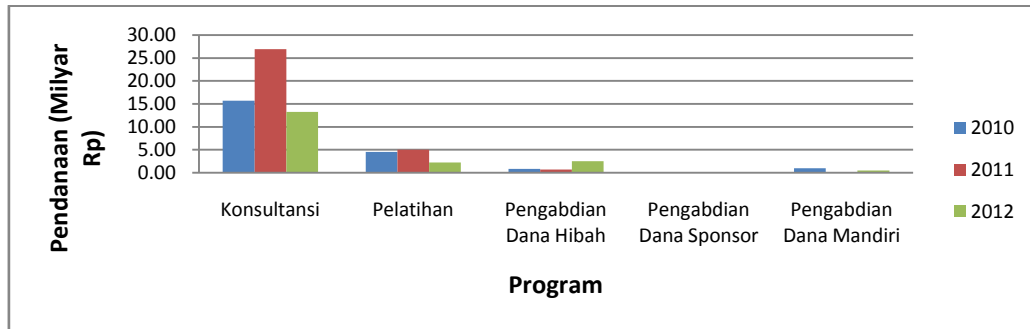
Lampiran 4 Jumlah Judul dan Dana yang diperoleh dari/untuk kegiatan pelayanan/pengabdian kepada masyarakat 2010-2012.

Jenis Program Pengabdian	2010		2011		2012	
	Judul	Dana (Rp Milyar)	Judul	Dana (Rp Milyar)	Judul	Dana (Rp Milyar)
Konsultasi**	60	15.72	47	26.96	35	13.26
Pelatihan	11	4.55	6	5.02	24	2.95
Pengabdian Dana Hibah	10	0.83	7	0.67	5	2.25
Pengabdian Dana Sponsor	1	0.02	2	0.12	0	0.00
Pengabdian Dana Mandiri	18	0.99	0	0.00	0	0.00
Total	100	22.10	62	32.77	64	18.46

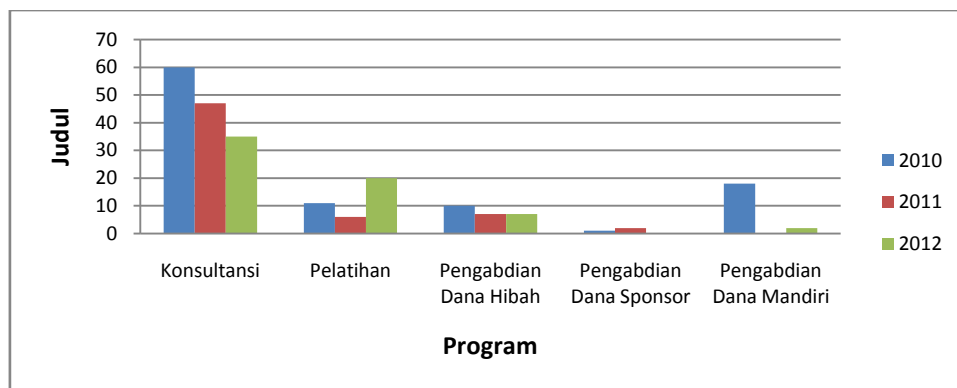
* Data Kontrak Kantor WRRRI/LPPM sampai 31 Desember 2012

** Meliputi : Layanan Jasa Konsultasi, Studi, Survey, Pemetaan, Perancangan, Perencanaan, Konstruksi, dsb.

Lampiran 5 Grafik Jumlah Dana yang diperoleh dari/untuk kegiatan pelayanan/pengabdian kepada masyarakat 2010-2012.



Lampiran 6 Grafik Jumlah Judul yang diperoleh dari/untuk kegiatan pelayanan/pengabdian kepada masyarakat 2010-2012.

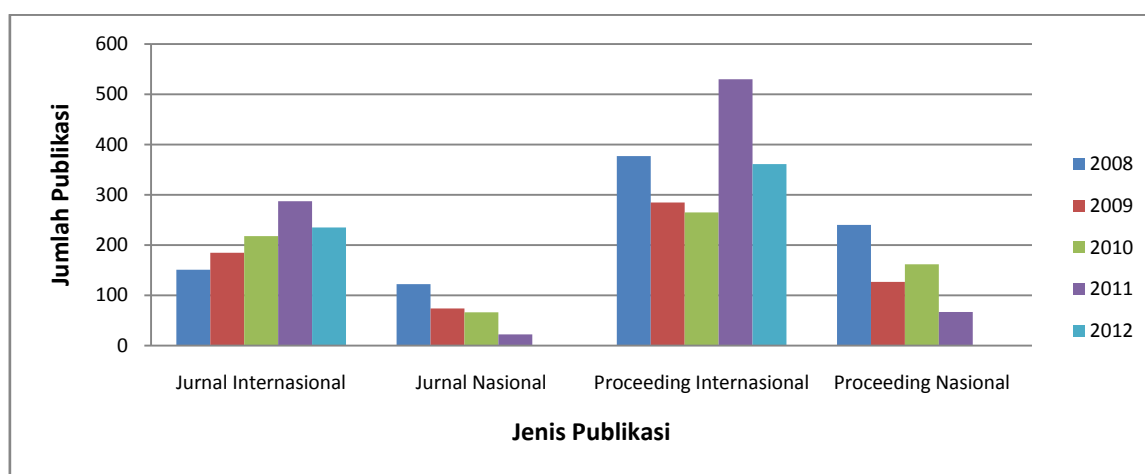


Lampiran 7 Jumlah Artikel Publikasi Ilmiah yang dihasilkan oleh Dosen Tetap selama 2010-2012.

Tahun	2010	2011	2012
Jurnal Internasional	218	287	257
Jurnal Nasional	66	22	9
Proceeding Internasional	265	530	379
Proceeding Nasional	162	67	9

*Data publikasi terindeks Scopus diperoleh melalui www.scopus.com yang diakses pada tanggal 18 Januari 2013. Sedangkan data publikasi internasional ITB secara keseluruhan merupakan data dari database LPPM yang diperoleh melalui Scopus dan laporan kegiatan penelitian

Lampiran 8 Grafik Jumlah Artikel Publikasi Ilmiah yang dihasilkan oleh Dosen Tetap selama 2008-2012.



Lampiran 9 Jumlah kegiatan PkM berdasarkan sumber pembiayaan selama 2010-2012 yang dilakukan oleh institusi.

Instansi	2010		2011		2012	
	Judul	Dana (Milyar Rp)	Judul	Dana (Milyar Rp)	Judul	Dana (Milyar Rp)
Pemerintah Pusat	23	5.09	17	6.13	21	6.32
Pemerintah Daerah	40	6.22	18	2.93	19	2.96
Pemerintah Swasta	6	0.84	22	23.21	15	6.06
Perusahaan BUMN	3	1.26		0.00	3	1.00
Pemerintah Luar Negeri		0.00		0.00	1	0.61
Non Pemerintah Luar Negeri	4	1.76	2	0.37	2	0.13
Non Pemerintah Dalam Negeri	24	6.92	3	0.13	3	1.37
Grand Total	100	22.10	62	32.77	64	18.46

*Meliputi kegiatan Pengabdian Masyarakat Konsultasi, Dana Hibah, dan Kegiatan Pelatihan.

Lampiran 10 Dana kegiatan PkM Dana Mandiri ITB tahun 2010-2012 yang dilakukan oleh institusi.

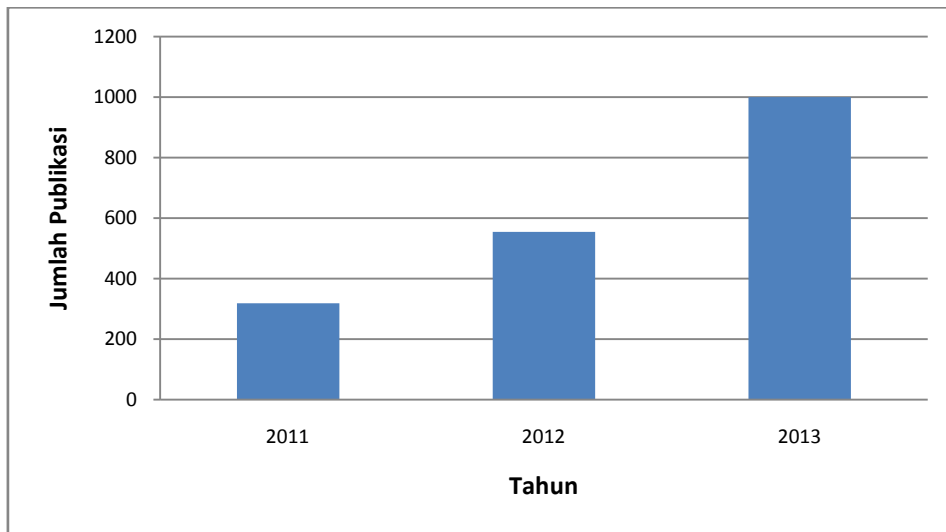
Kegiatan	2010	2011	2012	Total
Kegiatan Minyak Jarak	92,435,784.00	41,192,629.00	26,670,000.00	160,298,413.00
Kegiatan Pengabdian Masyarakat di Kab. Blora	44,073,225.00	29,517,222.00	39,997,747.00	113,588,194.00
Jumlah Total	136,509,009.00	70,709,851.00	66,667,747.00	273,886,607.00

Lampiran 11 Data publikasi di Scopus Tahun 2012 dan produktivitas dosen.

Universitas	Total Per Jan 2013	Perolehan 2012	Perolehan 2011	Jumlah dosen	Rata-rata Per dosen/tahun
ITB	2554	338	492	1100	0,4
UI	2289	254	275	3900	0,06
UGM	1369	172	191	2970	0,06
UNPAD	410	56	46	2400	0,02
Univ. of Malaya	18914	2681	2879	2600	1
Univ. Sains Malaysia	14953	2421	2726	1500	1,6
Univ. of Tokyo	174143	7126	8367	2700	3
MIT	129392	5057	6120	1100	5,4
TSINGHUA UNIV	100795	8465	9546	4000	2,3
KAIST	41301	2735	3354	700	4,6
Univ of Tehran	22000	2900	3511	3679	0,9
NUS	70162	5335	5519	2402	2,25
Indian Institute of Tech Delhi	14484	1005	1192	450	2,2
National Taiwan University	56912	4411	5167	2900	1,7
Dhaka University Bangladesh	3254	319	360	3400	0,1

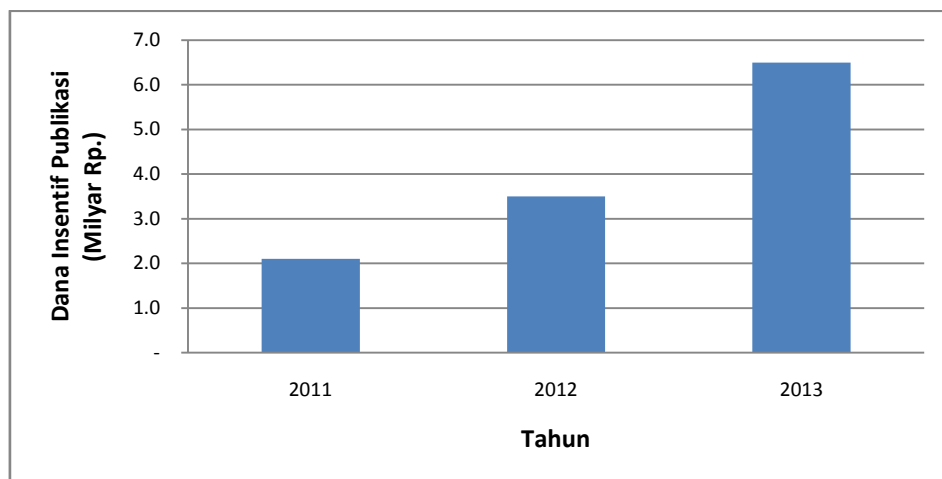
*Data Scopus per Januari 2013

Lampiran 12 Grafik Jumlah Publikasi yang Mendapatkan Insentif Publikasi ITB 2011-2013*).



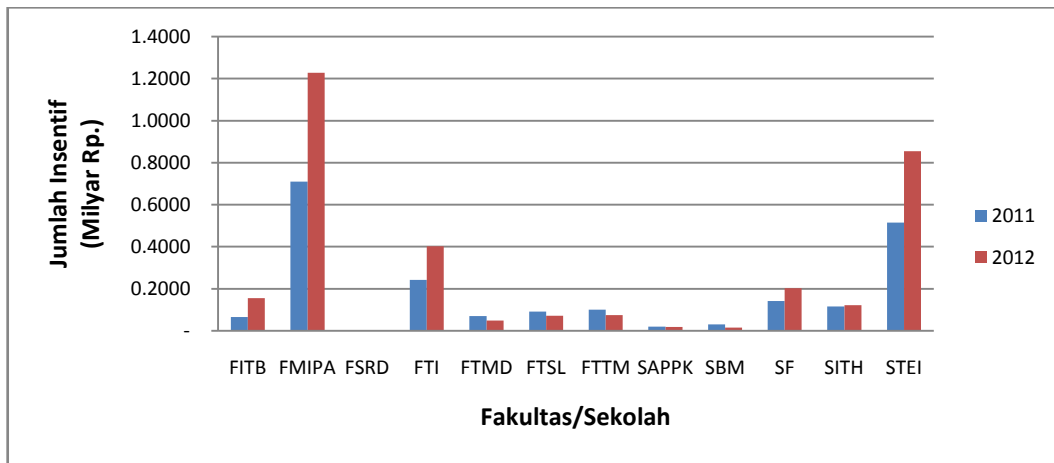
*) 2013 target jumlah judul

Lampiran 13 Grafik Jumlah Dana Insentif Publikasi 2011-2013*).

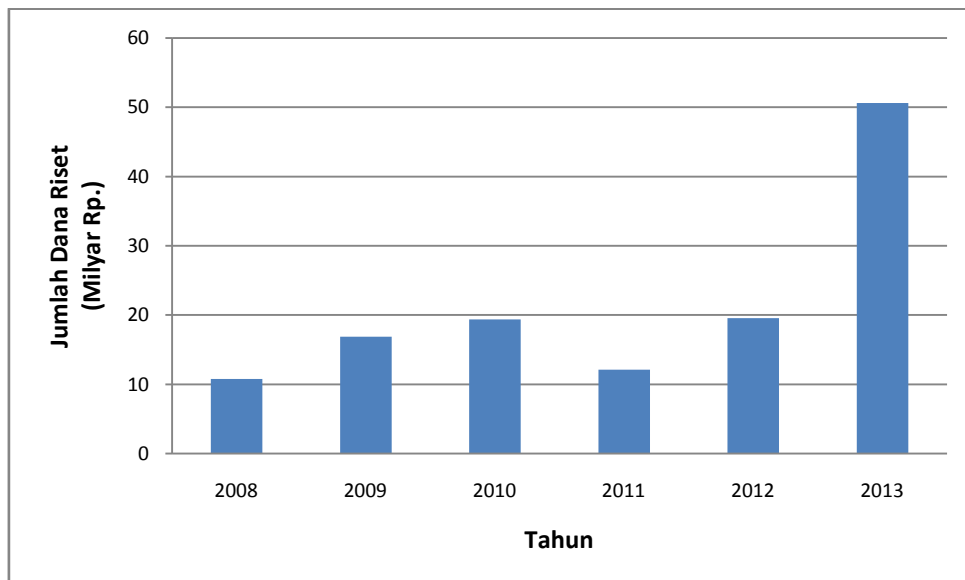


*) 2013 target jumlah dana

Lampiran 14 Grafik Jumlah Dana Insentif Publikasi 2011-2012 Per Fakultas/Sekolah.

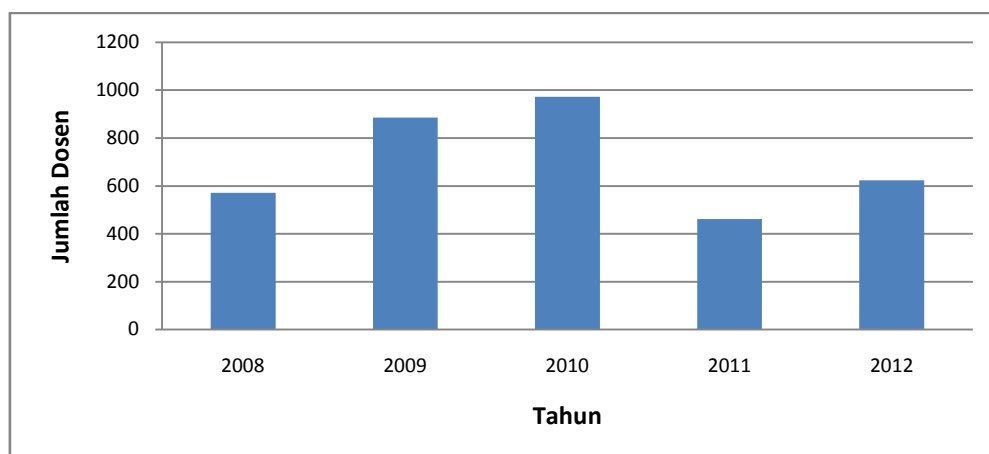


Lampiran 15 Grafik Dana Riset Mandiri dan DIPA ITB 2011-2013*).



*) 2013 target jumlah dana

Lampiran 16 Jumlah Dosen Terlibat Penelitian melalui LPPM Tahun 2008-2012.



Lampiran 17 Data instansi dalam negeri yang menjalin kerjasama yang terkait dengan ITB dalam tiga tahun terakhir.

No	Nama Mitra
1	Direktorat Kelembagaan dan Kerja Sama Direktorat Jenderal Pendidikan tinggi Kementerian Pendidikan Nasional
2	Akur Pratama, PT.
3	Angkasa Pura II, PT. (Persero)
4	Badan Intelijen Negara (BIN)
5	Badan Kepegawaian Daerah Propinsi Jawa Barat
6	Badan Kepegawaian Pendidikan dan Pelatihan Daerah Kabupaten Muaro Jambi
7	Badan Operasi Bersama Bumi Siak Pusako, PT. - Pertamina Hulu, PT.
8	Badan Pendidikan Dan Pelatihan Perhubungan, Departemen Perhubungan RI
9	Badan Pendidikan Dan Pelatihan Perhubungan, Kementerian Perhubungan RI
10	Badan Penelitian dan Pengembangan Pertanian
11	Badan Pengkajian dan Penerapan Teknologi Jakarta (BPPT-JKT)
12	Badan Perencanaan Pembangunan Daerah Pemerintah Kabupaten Jombang
13	Badan Perencanaan Pembangunan Nasional (BAPPENAS)
14	Badan Pertanahan Nasional Republik Indonesia
15	Badan Tenaga Nuklir Nasional (BATAN)
16	Bagian Perekonomian Sekretariat Daerah Kota Bandung
17	Bajradaya Sentranusa, PT.
18	BAKOSURTANAL Deputy Bidang Infrastruktur
19	Balai Besar Keramik Bandung Departemen Perindustrian
20	Balai Besar Keramik Bandung Kementerian Perindustrian
21	Balai Besar Logam dan Mesin, Departemen Perindustrian
22	Balai Besar Logam dan Mesin, Kementerian Perindustrian
23	Bappeda Kabupaten Kampar
24	Bappeda Labuan Bajo (NTT)
25	Bappeda Pemerintah Kabupaten Bandung
26	Bappeda Pemerintah Kota Bandung

No	Nama Mitra
27	Bio Farma, PT.
28	Biro Perencanaan dan Kerjasama Luar Negeri DEPDIKNAS RI
29	Biro Perencanaan dan Kerjasama Luar Negeri KEMDIKNAS RI
30	BNI (Persero) Tbk, Cabang ITB, PT.
31	BOPTN (DIPA)
32	Care International Indonesia - Jakarta
33	Chevron Pacific Indonesia - Jakarta, PT.
34	Chevron Pacific Indonesia - Rumbai, PT.
35	CNOOC. SES. Ltd.
36	Commonwealth Of Australia
37	Dahana (Persero), PT.
38	Departemen Energi dan Sumber Daya Mineral (DESDM)
39	Departemen Pendidikan Nasional Republik Indonesia (DEPDIKNAS)
40	Dewan Perwakilan Rakyat Daerah Pemerintah Kota Bandung
41	Dharma Nilaitama, PT.
42	Dinas Energi dan Sumber Daya Mineral Kabupaten Ngada, Bajawa - NTT
43	Dinas Kebudayaan dan Pariwisata Pemerintah Provinsi Jawa Barat
44	Dinas Kebudayaan dan Pariwisata, Pemerintah Kabupaten Kutai Kartanegara
45	Dinas Komunikasi dan Informatika Pemerintah Provinsi Jawa Barat
46	Dinas Pendapatan Pemerintah Kota Bandung
47	Dinas Pendidikan Angkatan Udara
48	Dinas Pendidikan Propinsi Riau
49	Dinas Perhubungan dan Pariwisata Pemerintahan Kabupaten Cianjur
50	Dinas Perhubungan Kota Bandung
51	Dinas Perindustrian dan Perdagangan Propinsi Jawa Barat
52	Dinas Tata Ruang dan Cipta Karya Kota Bandung Pemerintah Kota Bandung
53	DIPA ITB
54	Direktorat Jenderal Kependudukan dan Pencatatan Sipil Kementerian dalam Negeri
55	Direktorat Jenderal Pendidikan Islam DEPAG RI
56	Direktorat Jenderal Pendidikan Tinggi DEPDIKNAS
57	Direktorat Jenderal Pendidikan Tinggi KEMDIKBUD
58	Direktorat Jenderal Pendidikan Tinggi KEMDIKNAS
59	Direktorat Kelembagaan dan Kerja Sama Direktorat Jenderal Pendidikan tinggi Kementerian Pendidikan Nasional
60	Direktorat Kelembagaan dan Kerjasama Direktorat Jenderal Pendidikan Tinggi Kementerian Pendidikan Nasional
61	Direktorat Pembinaan Sekolah Menengah Kejuruan (DIKMENJUR)
62	Direktorat Pendidikan Madrasah Direktorat Jenderal Pendidikan Islam KEMENAG RI
63	Direktorat Pendidikan Masyarakat Direktorat Jenderal Pendidikan Non Formal dan Informal Kementerian Pendidikan Nasional
64	Direktorat Penelitian dan Pengabdian kepada Masyarakat DIKTI DEPDIKNAS RI
65	Direktorat Penelitian dan Pengabdian kepada Masyarakat DIKTI KEMDIKBUD RI
66	Direktorat Penelitian dan Pengabdian kepada Masyarakat DIKTI KEMDIKNAS RI

No	Nama Mitra
67	Energi Batubara Lestari, PT.
68	Freeport Indonesia, PT - Jakarta
69	Hiroshima University
70	Ikatan Alumni ITB
71	Indonesia Power, PT. - UB. Pembangkitan Saguling
72	Indonesia Toray Science Foundation (ITSF)
73	INSTITUT PEMERINTAHAN DALAM NEGERI
74	INSTITUT TEKNOLOGI BANDUNG
75	Institut Teknologi Sepuluh Nopember
76	J Resources Bolaang Mongondow
77	Jababeka Insfrastruktur, PT.
78	Kaltim Prima Coal, PT.
79	Kementerian Agama Republik Indonesia
80	Kementerian Energi dan Sumber Daya Mineral (KESDM)
81	Kementerian Kelautan dan Perikanan, Republik Indonesia
82	Kementerian Pendidikan dan Kebudayaan Republik Indonesia (KEMDIKBUD)
83	Kementerian Pendidikan Nasional Republik Indonesia (KEMDIKNAS)
84	Kementerian Perhubungan RI
85	Kementrian Energi dan Sumber Daya Mineral
86	Kementrian Negara Lingkungan Hidup RI
87	Kementrian Negara Riset dan Teknologi Republik Indonesia
88	Krakatau Steel, PT. - Cilegon
89	LAPI ITB
90	Lembaga Ilmu Pengetahuan Indonesia (LIPI)
91	Lembaga Penerbangan dan Antariksa Nasional (LAPAN) - Jakarta
92	Lembaga Penjaminan Mutu Pendidikan (LPMP) Propinsi Sulawesi Tenggara
93	Maligi Permata Industrial Estate, PT.
94	Mandiri Intiperkasa, PT.
95	Medco E & P Indonesia, PT.
96	Medco E&P Malaka, PT.
97	Mitra Umum
98	Palang Merah Indonesia Republik Indonesia
99	Pasir Mas Putih, PT.
100	Pelabuhan Indonesia II (Persero), PT.
101	Pembangkitan Jawa Bali Unit Pembangkitan Cirata, PT.
102	Pemerintah Kabupaten Banyuwangi
103	Pemerintah Kabupaten Batang Hari
104	Pemerintah Kabupaten Bengkayang Propinsi Kalimantan Barat
105	Pemerintah Kabupaten Bungo
106	Pemerintah Kabupaten Karanganyar
107	Pemerintah Kabupaten Karo
108	Pemerintah Kabupaten Kerinci
109	Pemerintah Kabupaten Lamongan

No	Nama Mitra
110	Pemerintah Kabupaten Madiun
111	Pemerintah Kabupaten Magetan
112	Pemerintah Kabupaten Merangin
113	Pemerintah Kabupaten Ngawi
114	Pemerintah Kabupaten Pamekasan
115	Pemerintah Kabupaten Pekalongan
116	Pemerintah Kabupaten Ponorogo
117	Pemerintah Kabupaten Sarolangun
118	Pemerintah Kabupaten Sidoarjo
119	Pemerintah Kabupaten Simalungun
120	Pemerintah Kabupaten Subang
121	Pemerintah Kabupaten Tabanan
122	Pemerintah Kabupaten Tanjung Jabung Barat
123	Pemerintah Kabupaten Tanjung Jabung Timur
124	Pemerintah Kabupaten Tebo
125	Pemerintah Kabupaten Trenggalek
126	Pemerintah Kota Bandung
127	Pemerintah Kota Madiun
128	Pemerintah Kota Pasuruan
129	Pemerintah Kota Semarang
130	Pemerintah Kota Sungai Penuh
131	Pemerintah Propinsi Jambi
132	Pemerintah Propinsi Lampung
133	Perhutani KPH Banten
134	Pertamina (Persero), PT.
135	Pertamina EP, PT.
136	Pertamina EP, PT. - Region Sumatera
137	Pertamina EP, PT. - Region Jawa
138	Pertamina Geothermal Energy, PT.
139	Pertamina Unit Pengolahan II Dumai, PT.
140	Perusahaan Daerah Air Minum Pemerintah Kota Cirebon
141	Perusahaan Gas Negara (Persero) Tbk, PT.
142	PLN, PT. (Persero)
143	PLN, PT. (Persero) - Distribusi JBB Area Bandung
144	PLN, PT. (Persero) - Distribusi JBB Area Bekasi
145	PLN, PT. (Persero) - Unit Induk Pembangunan Jaringan Sumatera II
146	Politeknik Kesehatan Kemenkes Surabaya
147	Pos Indonesia, PT. - Bandung
148	Pro Fajar, PT.
149	Program Pengelolaan Sumber Daya Manusia Aparatur (PPSDMA - BAPPENAS)
150	Pusat Pendidikan Administrasi Lembaga Pendidikan POLRI
151	Pusat Pengembangan dan Pemberdayaan Pendidik dan Tenaga Kependidikan Bidang Mesin dan Teknik Industri

No	Nama Mitra
152	Pusat Standardisasi, Sertifikasi, dan Pendidikan Berkelanjutan Sumber Daya Manusia Kesehatan Badan PPSDP Kesehatan Kementerian Kesehatan
153	Pusat Teknologi Nuklir Bahan dan Radiometri - Badan Tenaga Nuklir Nasional (BATAN)
154	Recapital Amanah Foundation
155	Sang Hyang Seri, PT. (Persero)
156	Satuan Kerja Sekretariat Kementerian Riset dan Teknologi
157	Schneider Indonesia, PT.
158	Sekolah Menengah Kejuruan Muhammadiyah Sangatta, Kutai Timur
159	Sekolah Menengah Kejuruan Negeri (SMKN) 1 Cimahi
160	Sekolah Menengah Kejuruan Negeri (SMKN) 1 Jakarta
161	Sekolah Menengah Kejuruan Negeri (SMKN) 1 Katapang
162	Sekolah Menengah Kejuruan Negeri (SMKN) 1 Suwawa
163	Sekolah Menengah Kejuruan Negeri (SMKN) 1 Tanjung
164	Sekolah Menengah Kejuruan Negeri (SMKN) 2 Garut
165	Sekolah Menengah Kejuruan Negeri (SMKN) 3 Tanjung Selor, Kab. Bulungan, Kalimantan Timur
166	Sekolah Menengah Kejuruan Negeri (SMKN) 4 Jakarta
167	Sekolah Menengah Kejuruan Tunas Harapan Pati
168	Sekolah Tinggi Seni dan Indonesia (STSI)
169	Sekretariat Daerah Kabupaten Blitar
170	Sekretariat Daerah Pemerintahan Provinsi Jawa Barat
171	Sekretariat Dewan Perwakilan Rakyat Daerah Kota Bandung
172	Sekretariat Direktorat Jenderal Pendidikan Nonformal dan Informal Kementerian Pendidikan Nasional
173	Sekretaris Badan Pengembangan Sumber Daya Manusia Perhubungan
174	Southeast Asian Minister Education Organization Regional Open Learning Center (SEAMEO SEAMOLEC) DEPDIKNAS
175	Southeast Asian Minister Education Organization Regional Open Learning Center (SEAMEO SEAMOLEC) KEMDIKBUD
176	Southeast Asian Minister Education Organization Regional Open Learning Center (SEAMEO SEAMOLEC) KEMDIKNAS
177	Sungai Budi Group (BW)
178	Tambang Timah, PT.
179	Telekomunikasi Indonesia, Tbk, PT.
180	TOTAL E & P INDONESIA - Jakarta
181	Transportasi Gas Indonesia, PT.
182	United Nations Educational, Scientific and Cultural Organization (UNESCO) - Jakarta
183	Universitas Islam Bandung (UNISBA)
184	Virginia Indonesia Co (VICO) - Jakarta
185	Wahana Visi Indonesia
186	World Vision International Indonesia
187	Yamaha Motor Parts Manufacturing Indonesia, PT.
188	Yayasan Astra Honda Motor

No	Nama Mitra
189	Yayasan Pengembangan Pendidikan Indonesia (YAPPINDO)
190	Yayasan Pengembangan Pendidikan Indonesia Jakarta (YPIJ)

Lampiran 18 Data instansi luar negeri yang menjalin kerjasama yang terkait dengan ITB dalam tiga tahun terakhir.

No	Nama Mitra
1	Asahi Glass Foundation, The
2	Asian Development Bank
3	Asian Office of Aerospace R&D
4	Commonwealth Of Australia
5	Corporate Scholarships and Exchange Programs, Institute of International Education
6	EN3EN
7	Energy Quest SDN BHD
8	European Commission
9	Indonesia Facility (INDF)
10	Indonesia Toray Science Foundation (ITSF)
11	Institutional Cooperation between Timor-Leste and Norway Human Resources Development
12	International Development Research Center (IDRC) Canada
13	Kyoto University
14	Majlis Amanah Rakyat (MARA)
15	Osaka Gas Foundation of International Cultural Exchange Japan (OGFICE)
16	The Australian National University
17	The National Academies of Sciences
18	Tohoku University
19	TOYOHASHI UNIVERSITY OF TECHNOLOGY (TUT)
20	U.S. Civilian Research and Development Foundation (CRDF)
21	United Nations Economic and Social Commission for Asia and the Pacific (ESCAP)
22	Universite de la Rochelle
23	Universiteit Twente

Lampiran 19 Capaian Renstra Kantor WRRRI/LPPM ITB Tahun 2012 Bidang Penelitian.

PROGRAM STRATEGIS	TAHUN					INDIKATOR	CAPAIAN 2009	TARGET 2015	CAPAIAN		TARGET TAHUNAN		PENANGGUNG JAWAB	
	11	12	13	14	15				2011	2012	2011	2012		
Peningkatan kualitas, kapasitas dan produktivitas penelitian ITB														
1.1	Peningkatan produktivitas penelitian ITB dari segi kualitas dan kuantitas Program: a. Dana Penelitian Internal b. Perbaikan manajemen PPM dan inovasi c. Award publikasi d. Peningkatan peran mahasiswa pascasarjana dalam penelitian	●	●	●	●	●	a. Jumlah publikasi internasional yang dihasilkan oleh KK	250	2000 artikel jurnal ilmiah internasional (di SCOPUS atau ISI KNOWLEDGE) per tahun	463	596	500	750	WRRRI, F/S
	e. Internasionalisasi jurnal - jurnal di ITB						b. Jumlah publikasi internasional yang dihasilkan Pusat dan Pusat Penelitian (PP)	19 publikasi/PP atau Pusat	50 artikel jurnal ilmiah internasional (di SCOPUS atau ISI KNOWLEDGE) per tahun	10	N/A	20	25	WRRRI, F/S
	f. Membantu penerbitan proceeding yang terindex scopus	c. Jumlah sitasi Scopus						ITB: 5564	10000	8365	9797	6000	6500	WRRRI, F/S
		d. Persentase dosen bersitasi						41,02%	50%	38%	31%	40%	42%	WRRRI, F/S
		e. Jumlah IPR (paten, copy right, dll) yang dihasilkan	Daftar: 3 (2009)						Daftar: 15	3	LPIK	5	8	WRRRI, F/S
			Granted: 6 (2009)						Granted: 10 (kumulatif)	LPIK	LPIK	10	12	
	f. Jumlah produk teknologi, kebijakan, karya seni dan desain yang dihasilkan							N/A	300	77	53	100	150	WRRRI, F/S

PROGRAM STRATEGIS	TAHUN					INDIKATOR	CAPAIAN 2009	TARGET 2015	CAPAIAN		TARGET TAHUNAN		PENANGGUNG JAWAB
	11	12	13	14	15				2011	2012	2011	2012	
						g. Persentase produk teknologi, kebijakan, karya seni dan desain yang terimplementasikan di masyarakat	N/A	30%	10%	10%	10%	15%	WRRRI, F/S
1.2	Peningkatan penelitian dengan unsur karakteristik lokal	●	●	●	●	●	N/A	50% DARI JML PENELITIAN	10%	25%	10%	20%	WRRRI
	Program: a. Penajaman roadmap PP												WRRRI
	b. Peningkatan peran Komisi PPM						N/A	20% DARI JML PUBLIKASI ITB	18%	13%	5%	10%	
	c. Kerjasama dengan mitra dalam maupun luar negeri						N/A	30% DARI JML PUBLIKASI ITB	20%	28%	10%	15%	
1.3	Peningkatan kemampuan penelitian sumber daya manusia ITB	●	●	●	●	●	40,45%	90%	47%	46%	60%	70%	F/S
	Program: Program PRI dan PKP						(GB & Lektor Kepala)	(GB)					
	Penyediaan dana program postdoc						N/A	30 per tahun	F/S	F/S	15	20	F/S
1.4	Peningkatan keterlibatan mahasiswa pasca sarjana dalam penelitian	●	●	●	●	●	N/R	80%	F/S, SPS	F/S, SPS	40%	50%	F/S, SPS
	Program:						Nasional: 445 (S3,	Nasional:					SPS

PROGRAM STRATEGIS		TAHUN					INDIKATOR	CAPAIAN 2009	TARGET 2015	CAPAIAN		TARGET TAHUNAN		PENANGGUNG JAWAB
		11	12	13	14	15				2011	2012	2011	2012	
	Formalisasi publikasi di jurnal internasional sebagai syarat kelulusan						tahun	2008-2009)	300 (S3),	SPS	SPS	100	150	
									500 (S2)	SPS	SPS	200	250	
								Internasional: 298 (S3, 2008-2009)	Internasional: 500 (S3),					
									200 (S2)	SPS	SPS	100	200	
										SPS	SPS	75	100	
1.5	Peningkatan pendanaan penelitian ITB. Program: a. Kerjasama dgn mitra dalam dan luar negeri b. Promosi Program PPM	●	●	●	●	●	a. Jumlah dana penelitian yang dimenangkan dari sumber eksternal (nasional dan internasional)	Nasional: Rp 40 M	Nasional: Rp 60 M	18.18 M	12.97 M	40 M	50 M	WRRI
								Internasional : Rp 3,1 M per tahun	Internasional: Rp 10 M per tahun	16.84 M	2.44 M	3 M	5 M	
							b. Dana kerma penelitian dengan mitra ITB.	Rp. 1,62 M per tahun	15 Miliar	19.69 M	12.83 M	5 M	7 M	WRRI, F/S
							c. Dana penelitian yang dibiayai oleh ITB.	Rp. 15,71 M	30 Miliar	8.37 M	10.45 M	18 M	21 M	WRRI
1.6	Peningkatan promosi program/hasil penelitian lewat publikasi	●	●	●	●	●	Proceeding dan jurnal tersitasi oleh Scopus yang diterbitkan ITB	4 seri ITB journal	15 jurnal	4	4	5	10	WRRI
1.7	Pengembangan infrastruktur penelitian dan pengembangan kelas dunia Mendukung dan memfasilitasi pembentukan centre of excellence					●	Investasi barang modal penelitian dan pengembangan	N/A	2,5% dari dana yang diperoleh dari masyarakat	F/S, WRSO	F/S, WRSO	1%	1,5%	F/S, WRSO

PROGRAM STRATEGIS	TAHUN					INDIKATOR	CAPAIAN 2009	TARGET 2015	CAPAIAN		TARGET TAHUNAN		PENANGGUNG JAWAB	
	11	12	13	14	15				2011	2012	2011	2012		
Manajemen riset secara profesional yang dinamis dan kondusif														
2.1	Menciptakan lingkungan penelitian yang dinamis, menarik dan mempertahankan para peneliti terbaik serta nilai-nilai dan kontribusi mereka Program: a.Award publikasi b.Perbaiki system informasi c.Peningkatan sdm pelayanan	●	●	●	●	●	Tingkat kepuasan peneliti (melalui <i>questionnaire</i>)	Belum memuaskan	Min. 80% peneliti puas	60.00%	70.00%	80%	90%	WRII
							Integrasi Sistem Informasi	N/A	Terimplementasi 100%	Terimplementasi 60%	Terimplementasi 60%	Terimplementasi 60%	Terimplementasi 70%	WRII
2.2	Peningkatan kinerja pusat-pusat penelitian unggulan sebagai penghela riset dan pengembangan	●	●	●	●	●	a. Jumlah KK yang terlibat aktif dalam kolaborasi penelitian dan kerma dengan PP per tahun	8 KK/PP per tahun	10 KK/PP per tahun	6 KK/PP	4	8	8	F/S, WRII
							b. Jumlah penelitian hasil kolaborasi nasional dan internasional per tahun	6 penelitian tingkat nasional/PP	10 Penelitian nasional/PP	3	1	6	6	WRII
								1 penelitian internasional/PP	2 Penelitian internasional / PP	2	2	1	1	WRII
							c. Jumlah <i>spin-off</i> (<i>enterprise, policy, cara pembelajaran</i>) yg digunakan pihak lain per tahun	2 buah/PP	4 buah / PP	3	0	2	2	WRII
d. Jumlah produk teknologi, kebijakan, karya seni dan desain yang dihasilkan	N/A	100/PP	7/PP	1	20/PP	40/PP	WRII							

PROGRAM STRATEGIS	TAHUN					INDIKATOR	CAPAIAN 2009	TARGET 2015	CAPAIAN		TARGET TAHUNAN		PENANGGUNG JAWAB
	11	12	13	14	15				2011	2012	2011	2012	
						e. Jumlah produk teknologi, kebijakan, karya seni dan desain yang terimplementasikan di masyarakat	N/A	50/PP	4/PP	6	10/PP	20/PP	WRI
2.3	Mengintegrasikan kegiatan berbagai pusat-pusat penelitian dan pusat ke fokus penelitian ITB.	●				a. Kesesuaian pelaksanaan Roadmap penelitian ITB secara keseluruhan	N/A	100%	84.29%	83.00%	80%	90%	WRI, FS
						b. Jumlah dana penelitian yang diperoleh dari luar ITB	N/A	Rp. 5 M/PP	7.58 M	1.422 M	Rp. 1M/PP	Rp. 2M/PP	WRI
						c. Jumlah penelitian multidisiplin dengan dana > 500 juta per tahun	N/R	3 judul / PP atau Pusat	5 judul	1	1	1	WRI
Penguatan peran LPPM dalam proses promosi dan pendayagunaan riset maupun hasil riset ITB													
3.1	Mengembangkan pusat promosi produk sains, teknologi dan karya seni ITB	●	●	●	●	Terbentuknya pusat promosi produk sains, teknologi dan karya seni ITB	N/A	2012 MULAI BEROPERASI	Belum operasi	Belum operasi		mulai operasi	WRI
3.2	Melakukan inovasi, transfer pengetahuan dan komersialisasi (<i>technopreneurships</i>)			●	●	a. Jumlah transfer pengetahuan/ produk teknologi	N/A	3	4	1	1	2	WRI
						b. Nilai pemanfaatan pengetahuan / produk teknologi ITB	N/A	10 Miliar per tahun	0.79	5	5	5	WRI
3.3	Mempromosikan kolaborasi berdampak tinggi dengan universitas terkemuka lain di dalam negeri dan luar negeri	●	●	●	●	a. Jumlah kolaborasi dengan universitas dalam negeri	7 Kerma (Kerma di LPPM)	30 per tahun	7	4	10	15	WRI
						b. Jumlah kolaborasi	2 Kerma	5 kerma per	2	3	3	3	WRI

PROGRAM STRATEGIS		TAHUN					INDIKATOR	CAPAIAN 2009	TARGET 2015	CAPAIAN		TARGET TAHUNAN		PENANGGUNG JAWAB
		11	12	13	14	15				2011	2012	2011	2012	
							dengan universitas luar negeri (Kerma di LPPM)	tahun						

Lampiran 20 Capaian Renstra Kantor WRI/LPPM ITB Tahun 2012 Bidang Pengabdian kepada Masyarakat.

NO	PROGRAM STRATEGIS	TAHUN					INDIKATOR	CAPAIAN 2009	TARGET 2015	CAPAIAN		TARGET TAHUNAN		PENANGGUNG JAWAB	
		11	12	13	14	15				2011	2012	2011	2012		
1	Pengembangan produk teknologi tepat guna untuk membangun kekuatan perekonomian nasional														
	1.1	Peningkatan jumlah teknologi yang diaplikasikan	●	●	●	●	●	Persentase teknologi yang dihasilkan PP, Pusat dan KK yang dikomersialisasikan	N/A	5% (kumulatif)	1	N/A	3 %	3 %	WRI
	1.2	Action research	●	●	●	●	●	Teknologi tepat guna yang dihasilkan	35 teknologi tepat guna	50 teknologi tepat guna (kumulatif)	36	36	35	35	WRI
2	Peningkatan Kapabilitas Pengabdian pada Masyarakat														
	2.1	Akuntabilitas kegiatan penelitian dan pengabdian masyarakat pada tingkat KK,Fak/Sekolah,Pusat, PP.	●	●	●	●	●	Terbentuk dan terimplementasikan sistem QA , Monev dan Audit	Terimplementasi sebagian	Selesai pada 2012	Terimplementasi Sebagian	Terimplementasi Sebagian			WRI
	2.2	Peningkatan kerjasama ITB dengan perguruan tinggi, institusi penelitian, industri di tingkat nasional dan internasional, serta pemerintah.	●	●	●	●	●	Jumlah kontrak kerjasama.	Penelitian:419 Kerma: 61	Penelitian: 500 Kerma: 140	Penelitian: 19 Kerma: 56	Penelitian: 10 Kerma: 46	Penelitian: 420 Kerma: 60	Penelitian: 440 Kerma: 80	WRI
	2.3	Peningkatan promosi program/hasil pengabdian masyarakat (PM) dan kepakaran ITB kepada masyarakat secara kontinyu.	●	●	●	●	●	Pengelolaan publikasi hasil Pengabdian Masyarakat seluruh unit di ITB (Jumlah unit yang mempublikasikan)	2 Jurnal Int. 2 Jurnal Nas. 1 buku (Spin – off)	4 Jurnal Int. 1 Buku Spin Off Int. 1 Profil Int.	4 Jurnal Int. 2 buku Spin Of	4 Jurnal Int. 1 buku Spin of	2 Jurnal Int. 3 Jurnal Nas. 1 buku (Spin – off)	3 Jurnal Int. 3 Jurnal Nas. 1 buku (Spin – off)	WRI
3	Secara institusional meningkatkan peran LPPM dalam peningkatan kerma Pengabdian Masyarakat untuk memberdayakan potensi masyarakat														
		Peningkatan kerma Pengabdian	●	●	●	●	●	a. Nilai kerma PPM	Rp 9,7 M	Rp 75 M	27.5 M	33.64 M	35 M	45 M	WRI

NO	PROGRAM STRATEGIS	TAHUN					INDIKATOR	CAPAIAN 2009	TARGET 2015	CAPAIAN		TARGET TAHUNAN		PENANGGUNG JAWAB
		11	12	13	14	15				2011	2012	2011	2012	
	Masyarakat dalam pemberdayaan potensi lokal						b. Jumlah pusat unggulan pengembangan teknologi pemberdayaan potensi masyarakat	Jumlah Pusat/Pusat Studi di ITB : 12 pusat	18 Pusat/Pusat Studi	5	5	12	12	WRRI
4	Membangun Knowledge Based System secara institusional dalam pengabdian masyarakat													
	4.1 Mengembangkan aplikasi ICT untuk menghimpun/mendokumentasikan kearifan lokal Indonesia	●					Aplikasi ICT dokumen kekayaan/kearifan lokal Indonesia	Terdapatnya aplikasi untuk mengelola konten digital (<i>digi-lib</i>)	2011 diimplementasikan	33.33	50	implementasi		WRRI
	4.2 Publikasi secara <i>online</i> semua karya ITB yang penting bagi masyarakat (pendidikan, penelitian, dan pengabdian pada masyarakat: materi kuliah, diktat, hasil penelitian, dll)	●	●	●	●	●	a. Jumlah karya ITB dalam website	170.000 judul	200 Ribu Judul	171203	171751	175 ribu	180 ribu	WRRI
							b. Jumlah member ke web	89.865 orang	200 Ribu	4086	8278	100 ribu	125 ribu	WRRI
							c. Jumlah visitor ke web	1.870.781 pengunjung	Kum 5 juta pengunjung	1707336	3.2 juta	2 juta	2,5 juta	WRRI
5	Peningkatan kandungan lokal/nasional dalam kegiatan Pengabdian Masyarakat													
	5.1 Menjadikan Bandung dan propinsi Jawa Barat sebagai lokasi <i>pilot project</i> program pengabdian msyarakat.	●	●	●	●	●	Jumlah program <i>pilot project</i> yang dieksekusi oleh Pusat-Pusat	N/A	10 per thn	2	4	2	4	WRRI
	5.2 Kerja sama dengan potensi	●	●	●	●	●	Nilai kegiatan	0	12,5 Miliar	4,72 M	4.78 M	2,5	5	WRRI

NO	PROGRAM STRATEGIS	TAHUN					INDIKATOR	CAPAIAN 2009	TARGET 2015	CAPAIAN		TARGET TAHUNAN		PENANGGUNG JAWAB
		11	12	13	14	15				2011	2012	2011	2012	
	eksternal (Pemda) untuk membangun pusat unggulan pendidikan dan pengembangan teknologi, khususnya dibidang lalu lintas perkotaan dan pengelolaan SD Air								(kumulatif)					